



open
eyes
economy
summit

Jerzy Hausner
Społeczna czasoprzestrzeń
działalności gospodarczej

Opracowanie graficzne: Karolina Wróblewska-Leśniak



Postrzeganie działalności gospodarczej



Ruch - transakcja

Obieg zamknięty

Obieg otwarty

Rozwojowa okrężność

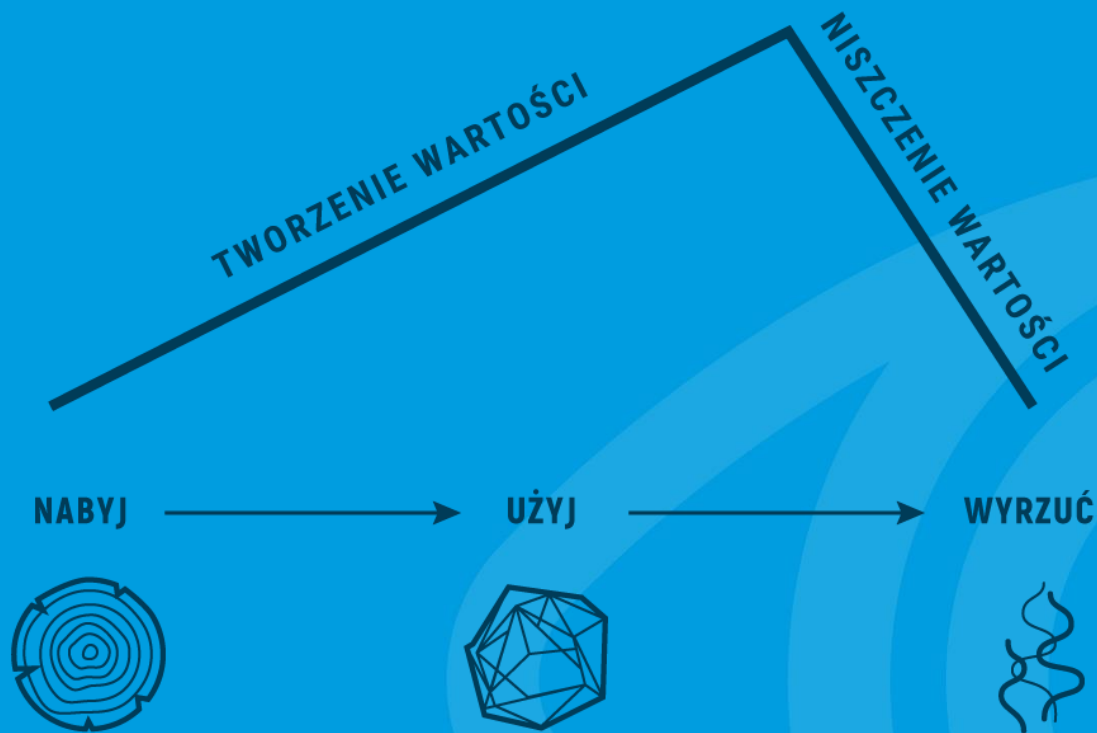


Gospodarowanie linearne

- stanowi kwintesencję oportunistycznej gry rynkowej
- gra się o ogranie konkurenta
- jeśli pojawia się współdziałanie to jako postępowanie taktyczne, mające na celu osłabienie konkurenta
- gra oportunistyczna jest krótkookresowa – liczy się tylko to co teraz
- jej uczestnicy to gospodarcze single
- marketing to skracanie drogi produktu na śmietnik

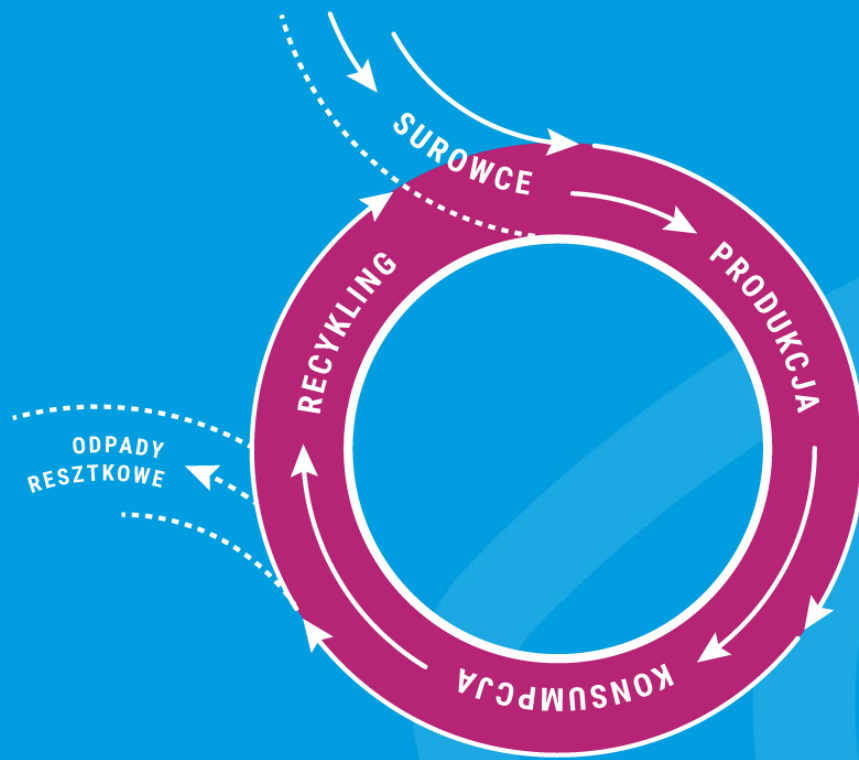


Wartość w gospodarce linearnej





Gospodarowanie w obiegu zamkniętym





Gospodarowanie w obiegu zamkniętym

- gospodarowanie w obiegu zamkniętym jest najprostszą gospodarki cyrkularnej
- firmy łączą się w skupiska wynikające z logiki określonego procesu technologicznego
- przy czym najprościej taki proces domykać w pojedynczej organizacji
- takie skupiska mogą z powodzeniem działać w polu oportunistycznej gry rynkowej i zasadniczo nie zmieniają jego natury
- **obieg zamknięty tworzy pętlę (loop) i implikuje powtarzalność**
- nie jest możliwa gospodarka o pełnym obiegu zamkniętym



Szczególne cechy gospodarki o obiegu zamkniętym

- jest bardziej pracochłonna niż wydobycie surowców
- wynagrodzenia są w niej przeciętnie niższe
- jest energochłonna
- często kosztuje więcej niż przysparza korzyści ekonomicznych
- korzystają na niej głównie duże firmy
- korzyści jednych (w jednym miejscu) są często okupione stratami innych (w innych miejscach)
- nie można na niej oprzeć wzrostu gospodarczego, bo nie będzie dość odpadów



Circularity index

	Steel	Concrete	Plastic	Paper	Aluminum
α	0.2	0.02	0.09	0.38	0.21
β	0.69	0.0	0.75	0.11	0.96
Circularity Index CI	0.14	0.0	0.07	0.04	0.20

Circularity Index, CI = $\alpha\beta$

Current material loops are still far from circular

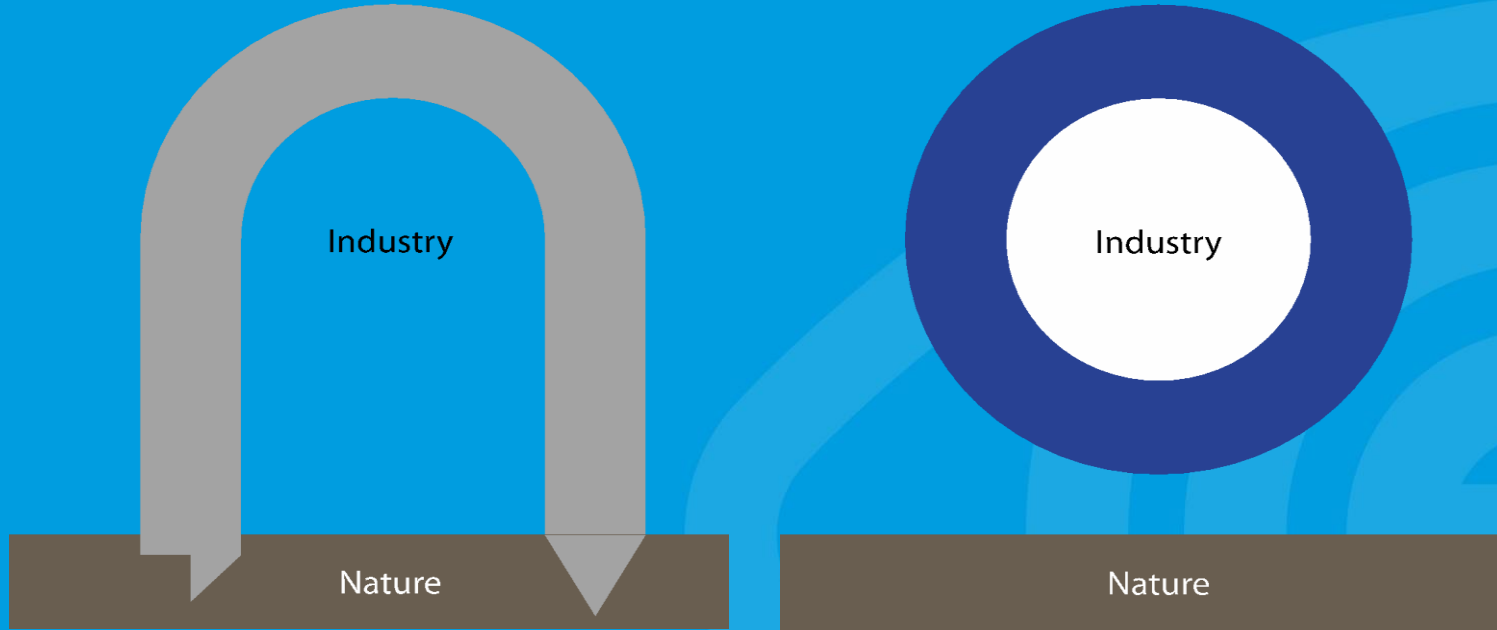


Gospodarka o obiegu zamkniętym – wnioski

- występowanie krótkich i długich pętli
- potrzeba przejścia od projektowania procesów do projektowania systemów
- gospodarowanie linearne i o obiegu zamkniętym będzie współistnieć
- gospodarowanie o obiegu zamkniętym łagodzi konsekwencje wynikające z gospodarowania linearnego i oportunistycznej gry rynkowej, ale ich nie przewyższa
- oczekiwania wobec gospodarowania w obiegu zamkniętym są wygórowane i naiwne – to może być tylko środek a nie cel
- i jak każdy środek musi być stosowany z namysłem i umiarem

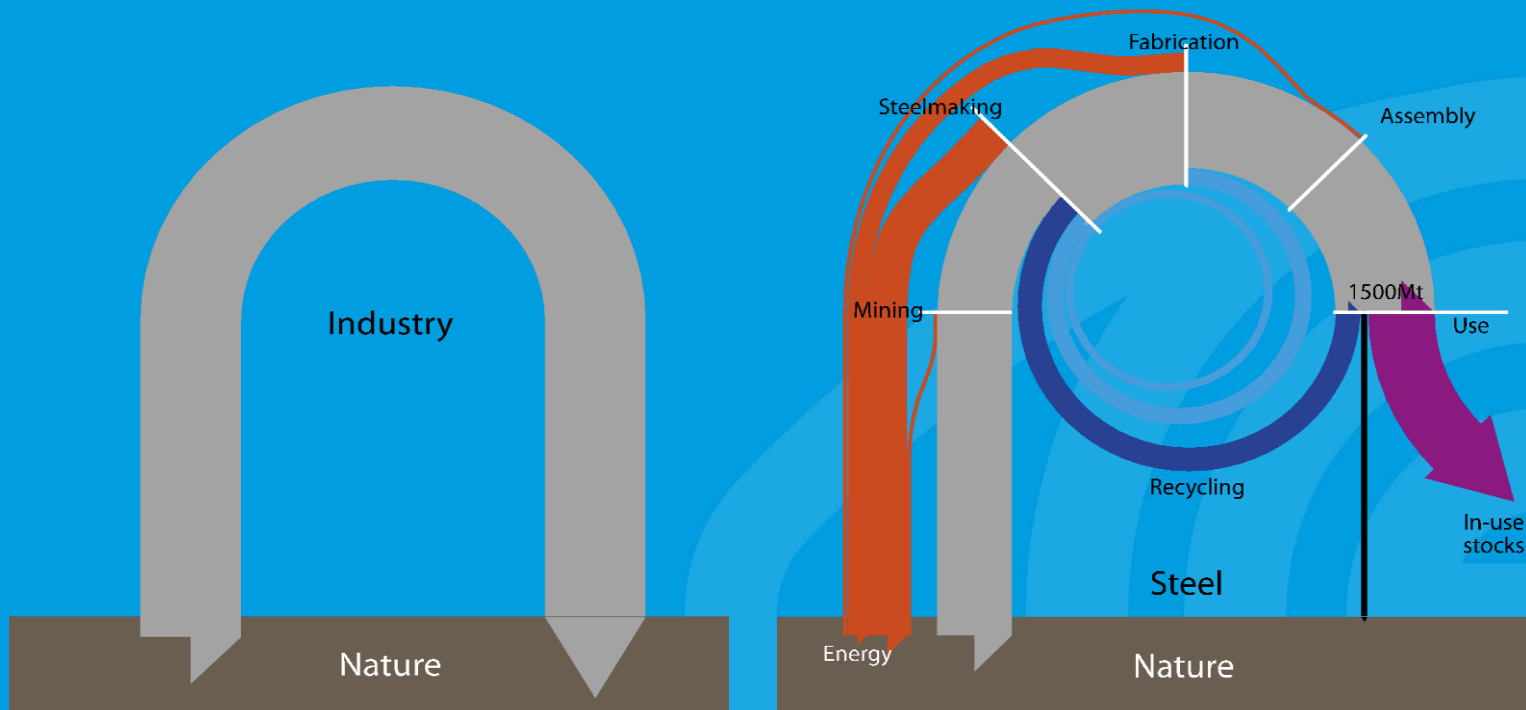


An elegant solution... (by Jonathan Cullen 2017)





... the current reality (by Jonathan Cullen 2017)





Błędne koło



SPIRALA REGRESYWNA

W gospodarce występuje ruch spiralny, który może prowadzić do powiększania lub pomniejszania dostępnych dla działalności gospodarczej zasobów

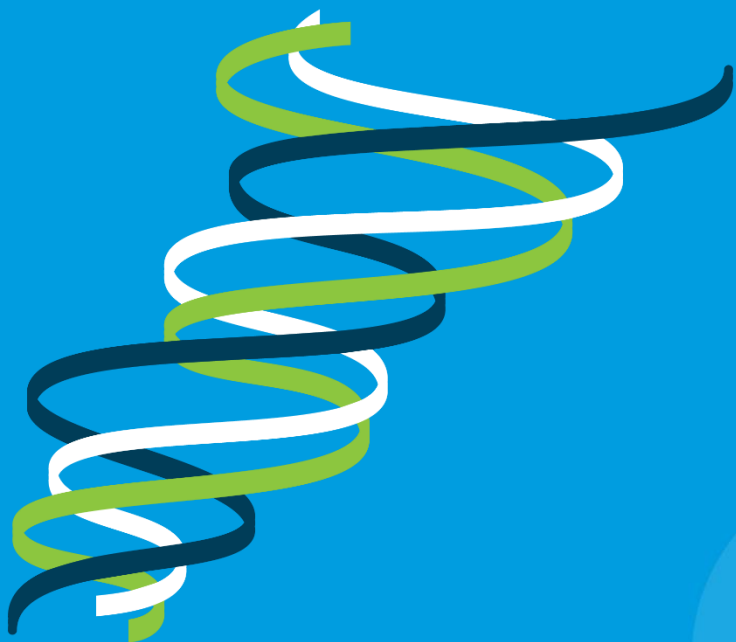
Na ogół bieżące korzyści przestaniają niekorzystne następstwa, zwłaszcza jeśli te drugie pojawiają się ze znacznym opóźnieniem

Okrężność działań i następstw jest wpisana w naturę świata

To, że tego nie dostrzegamy i nie rozumiemy, wynika zarówno z braku wyobraźni i odpowiedzialności, jak deficytu perspektyw i narzędzi poznawczych



Rozwojowa okężność

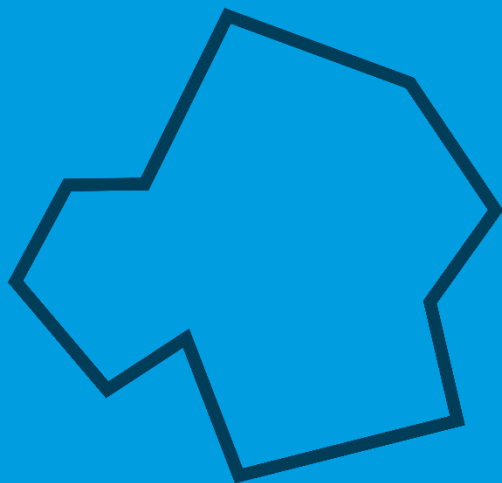


SPIRALA ROZWOJU

- tu się pojawia wymiar czasu
- spiralność stwarza nowe możliwości działania, bowiem działanie spirali rozwoju oznacza kreowanie nowych dotychczas nie występujących relacji społecznych
- to nie jest pętla, to nieodwracalna rozwojowa zmiana



Rodzaje przestrzeni



PRZESTRZEŃ FIZYCZNA



PRZESTRZEŃ WYMIANY



PRZESTRZEŃ DYSKURSU



Trzy sposoby rozumienia czasu w myśli greckiej



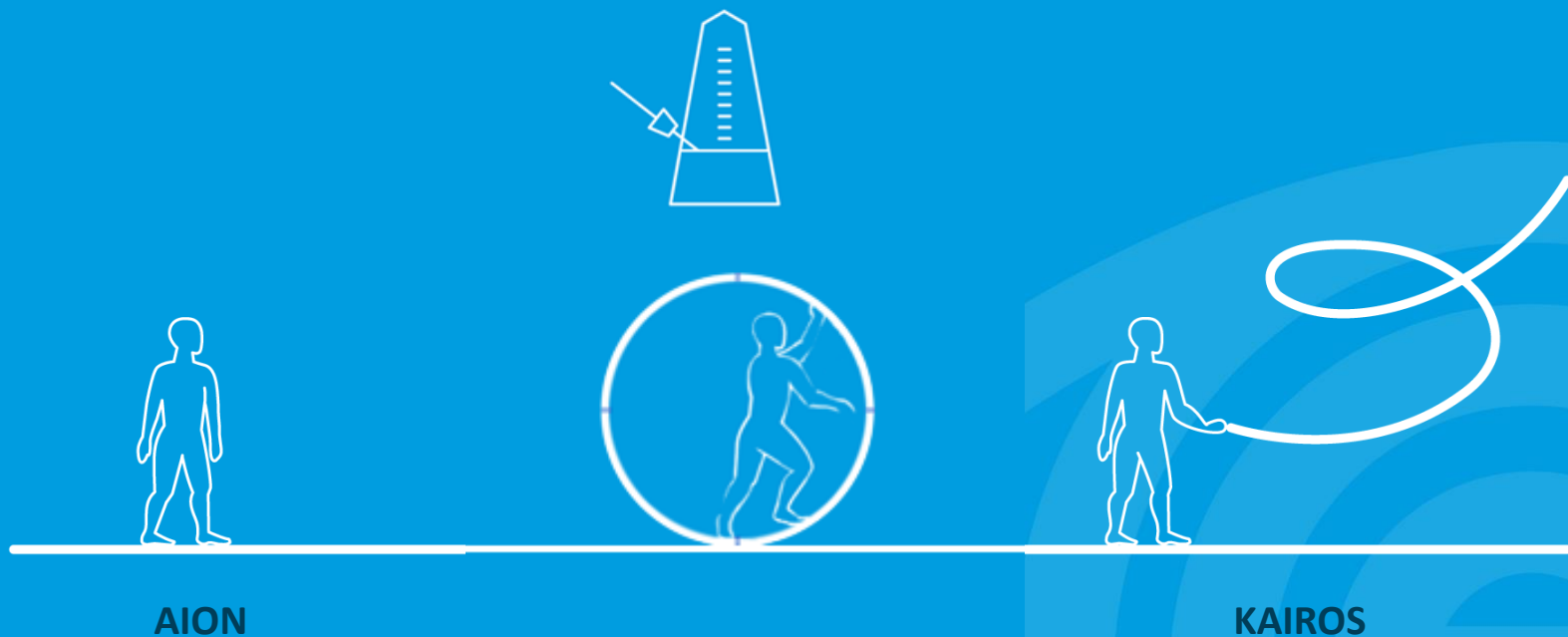


Trzy sposoby rozumienia czasu w myśli greckiej





Trzy sposoby rozumienia czasu w myśli greckiej





Trzy sposoby rozumienia czasu w myśli greckiej



AION



CHRONOS



KAIROS



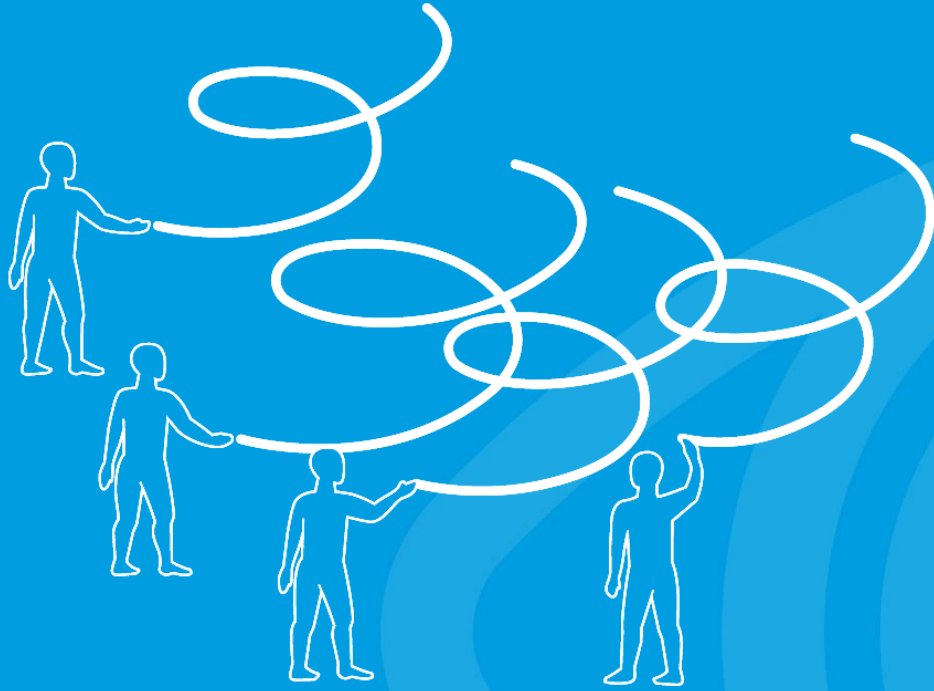
Kairos

Kairos jest tu interpretowany jako moment zwrotny, chwila, w której podejmuje się wyzwanie. A jeśli tak, to znaczy, że *kairos* jest ucieczką od terażniejszości, wyjściem w przyszłość. *Kairos* otwiera czas zamknięty w kole terażniejszości

Kairos jako czas otwarty - to czas zorientowany od teraz w przyszłość, to czas, w którym wyraża się wolność człowieka jako jednostki aktywnej, to czas stawania się podmiotem i podjęcia wyzwania, to czas przyjęcia odpowiedzialności za siebie i za innych, to czas rozwoju



...

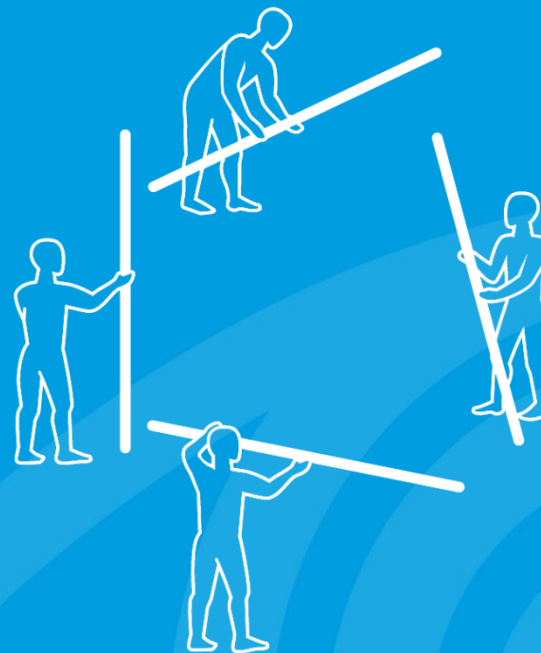




Forma zamknięta i forma otwarta



FZ – forma zamknięta



FO – forma otwarta

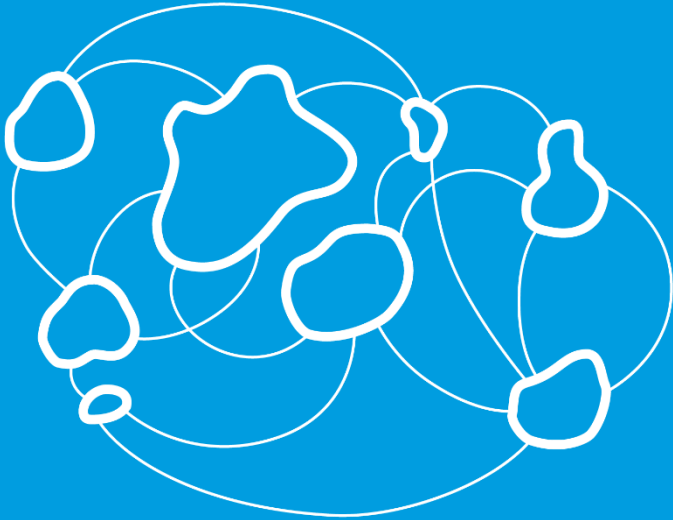


Forma zamknięta i forma otwarta

Forma zamknięta jest zachowawcza, forma otwarta – rozwojowa. FZ upasywnia i uprzedmiotawia jednostki i społeczności, FO je uaktywnia i upodmiotawia. Synonimem słownym formy zamkniętej jest dyktat, a formy otwartej rozwaga. FZ generuje czasoprzestrzeń dominacji, FO czasoprzestrzeń poznania (Hansen 2005, s. 43-46)



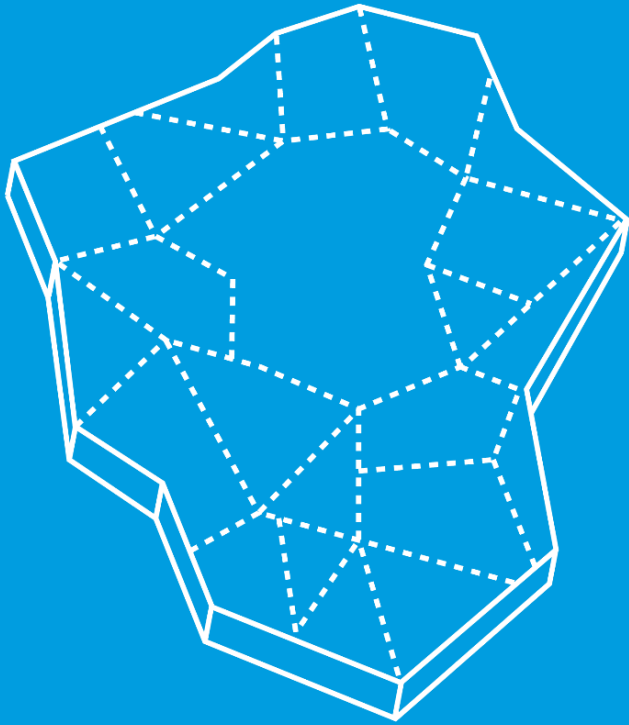
Wyspy i archipelagi



- różnorodność uspołniona, ale nie homogeniczna
- wyspy w archipelagu się przyciągają, ale nie pochłaniają, pozostają w bliskim oddaleniu
- każda wyspa (uczestnik) musi być świadoma swej odrębności i odmienności, ale także wiązać swoje działanie z tym, co robią inni i kim są
- aby być w archipelagu trzeba się zmieniać, stawać kimś innym
- relacje w archipelagu są nieliniowe
- dzięki temu są autokataliczne i emergentne



Kontynent



Kontynentalni gracze są z zasady silniejsi niż wyspowi

Czerpią siłę z osłabiania słabszych od siebie, uzależniania ich i traktowania jako klienteli

Presji kontynentu na archipelag nie da się wyłączyć

Upowszechnianie się (skalowanie) innowacji nie musi polegać na przekształcaniu archipelagu w kontynent



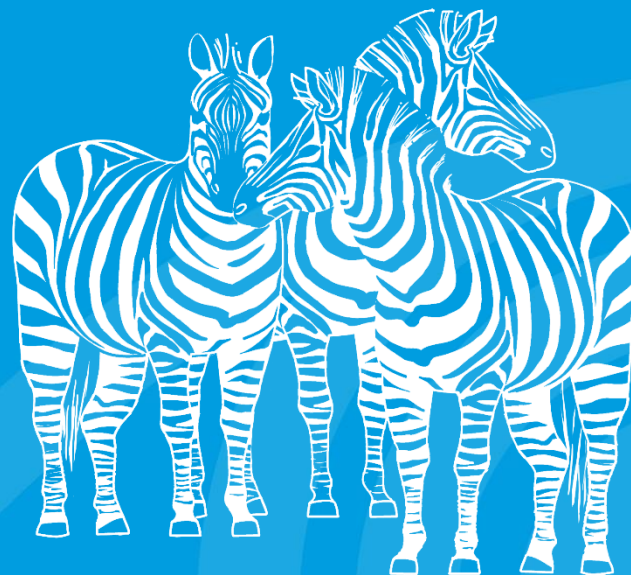
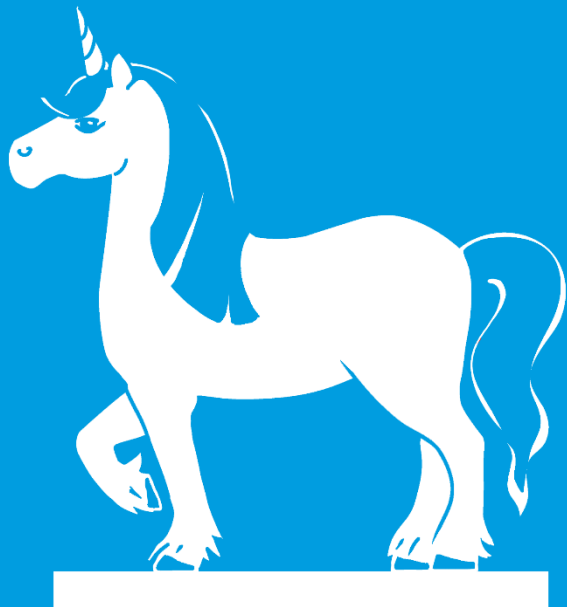
Archipelag i kontynent



Presji kontynentu na archipelag nie da się wyłączyć. Dlatego przetrwanie archipelagu i utrzymanie jego odrębności grawitacyjnej zależy w dłuższym okresie od tego, czy wyspy (podmioty) tworzące archipelag potrafią odnaleźć w całym **układzie planetarnym** inne archipelagi żywotnie zainteresowane utrzymaniem swojej niezależności. Sojusz takich archipelagów oznacza zarazem upowszechnianie i uatrakcyjnienie stosowanych w nich wzorców postępowania



Jednorožce i zebry





Jednorożce i zebry

Jednorożce to wyraz marzenia założycieli technologicznych start-upów, aby stworzyć firmę na podobieństwo Google'a, Facebooka czy Amazona – wielką i dominującą, której kapitalizacja wzrasta geometrycznie. Zebry są stadne i budują swoje powodzenie nie na wielkości i sile, ale na partnerstwie i współwytwarzaniu wartości. Dla jednorożców liczy się wynik finansowy i nic innego. Dla zebr sednem jest produktywność



Jednorożce i zebry (2)

W środowisku jednorożców, gry oportunistycznej i transakcyjnej, najważniejsze jest to, co „tu i teraz”. Liczy się interes własny i doraźna korzyść. Regułą staje się przierzucanie ryzyka na innych i przechwytywanie nienależnych korzyści (*moral hazard*). Teraźniejszość wypycha przyszłość a wspólnotowość zanika

W środowisku zebra, gry relacyjnej i kooperatywnej, najważniejszy jest rozwój rozumiany jako upodmiotowienie wynikające ze zdolności do wyznaczania własnej drogi, trajektorii ruchu. Przyszłość ciągnie teraźniejszość a wspólnotowość wzmacnia taką orientację



Efektywność i produktywność

Produktywność i efektywność rozpatrujemy w ujęciu mikroekonomicznym. Mają one jednak szerszy, makroekonomiczny sens. Tu podstawowa zależność jest następująca: produktywność warunkuje efektywność. Nieproduktywne przedsiębiorstwo może być efektywne (przynajmniej przez pewien czas). Natomiast nieproduktywna gospodarka nie może być efektywna, co oznacza jej niską konkurencyjność



Efektywność – produktywność (2)

Wąskie, instrumentalne rozumienie wartości ekonomicznej jest utrwalane przez powszechnie używane określenie „łańcuch wartości”. Implikuje ono linearne i transakcyjne ujęcie działalności i kooperacji gospodarczej. Jej sedno polega wówczas na powtarzalnym dokonywaniu opłacalnych transakcji



Efektywność i produktywność (3)

Orientacja produktywnościowa jest związana z szerszym rozumieniem wartości i dostrzeżeniem, że wartość ekonomiczna jest rezultatem współdziałania wielu i różnych aktorów. Wtedy jednak nie idzie o eksploatowanie **łańcucha wartości**, lecz o formowanie sieci (partnerstwa) wytwarzania wartości (*value creation networks*), które można określić jako klastry produktywności (*productivity clusters*)



Myśli końcowe

Presja efektywności prowadzi do marnotrawstwa zasobów

Z punktu widzenia produktywności współczesna gospodarka (globalizacja, finansjalizacja i cyfryzacja) jest w coraz większym stopniu gospodarką jałowego obiegu. Jest ekonomią rozrostu a nie rozwoju.

Z tej perspektywy jakość życia jawi się nie tylko jako kategoria celowa, ale także jako kategoria pośrednicząca, napędzająca koło rozwoju. Jakość życia jest istotną i niezbędną kategorią odniesienia w myśleniu o okrężności rozwojowej.



OPEN EYES ECONOMY SUMMIT 4!

19–20 November 2019

www.oees.pl