

# Szczęście jako kapitał

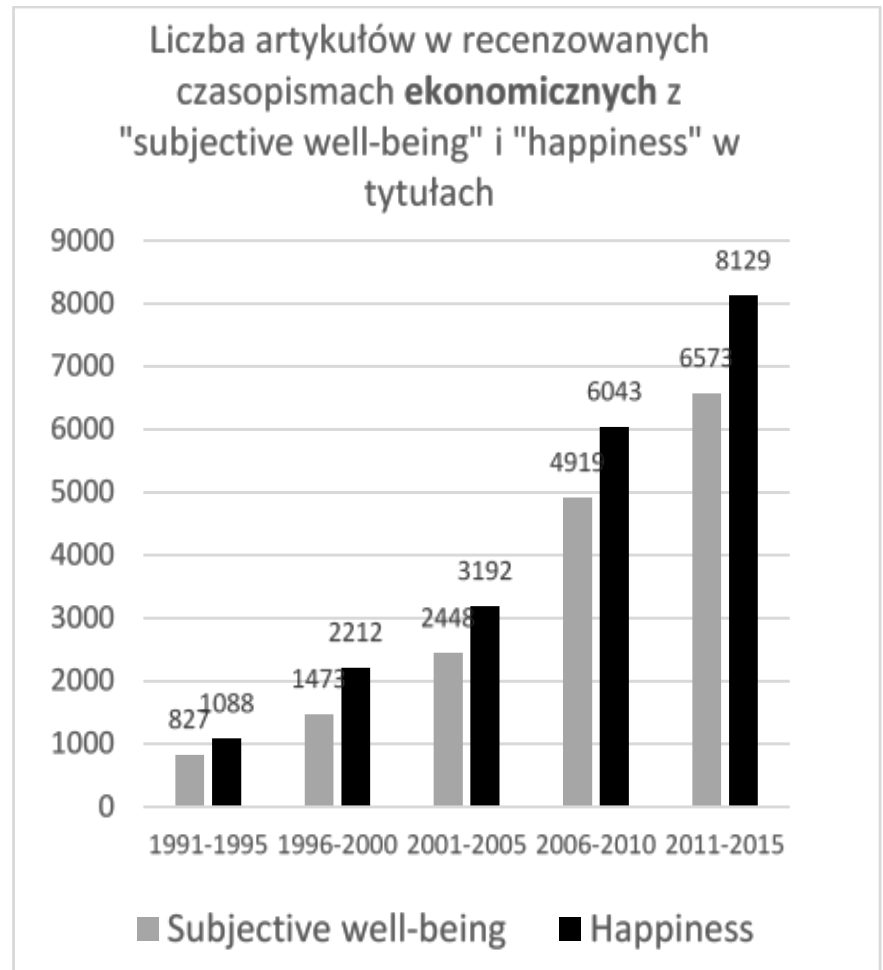
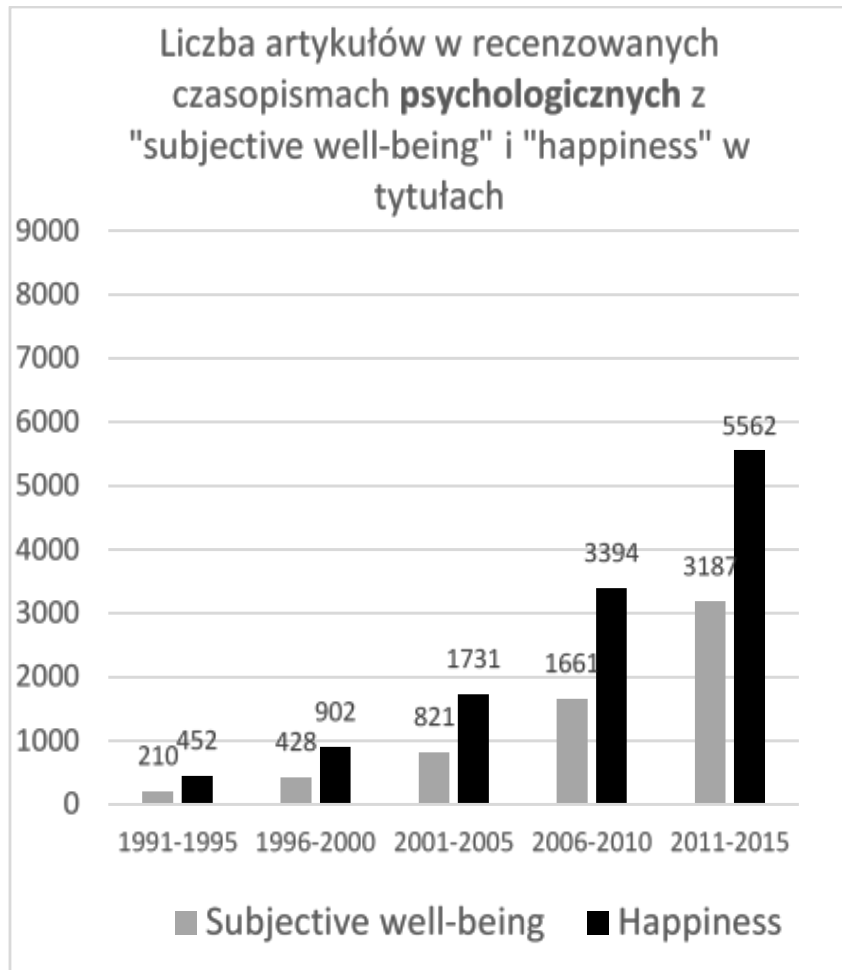
Janusz Czapiński

KONWERSATORIUM

KOMPLEKSOWE ZARZĄDZANIE JAKOŚCIĄ

9 lutego 2017 r.

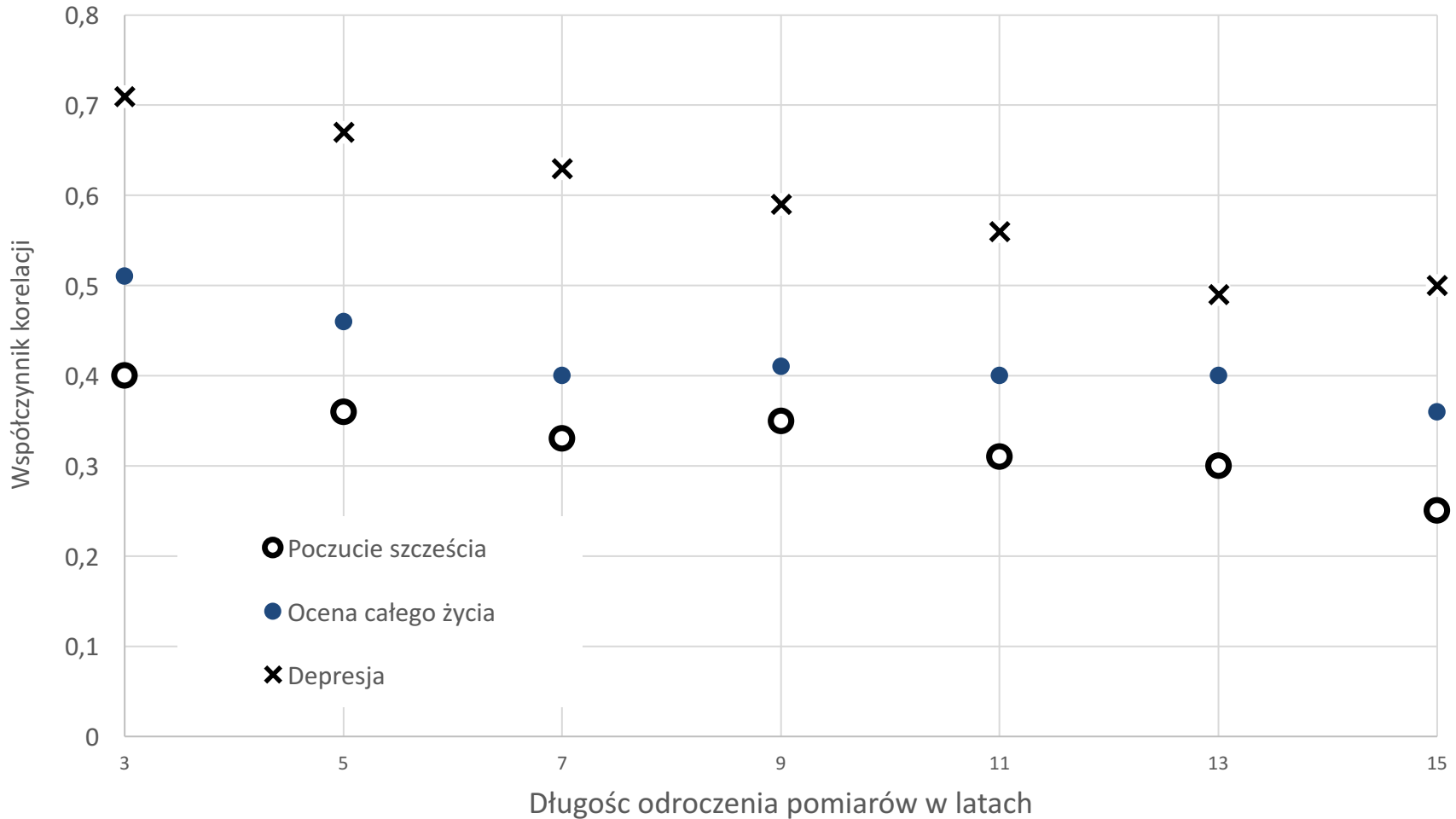
# Rosnące znaczenie problematyki dobrostanu psychicznego i szczęścia w psychologii i ekonomii



# Główne teorie subiektywnego dobrostanu



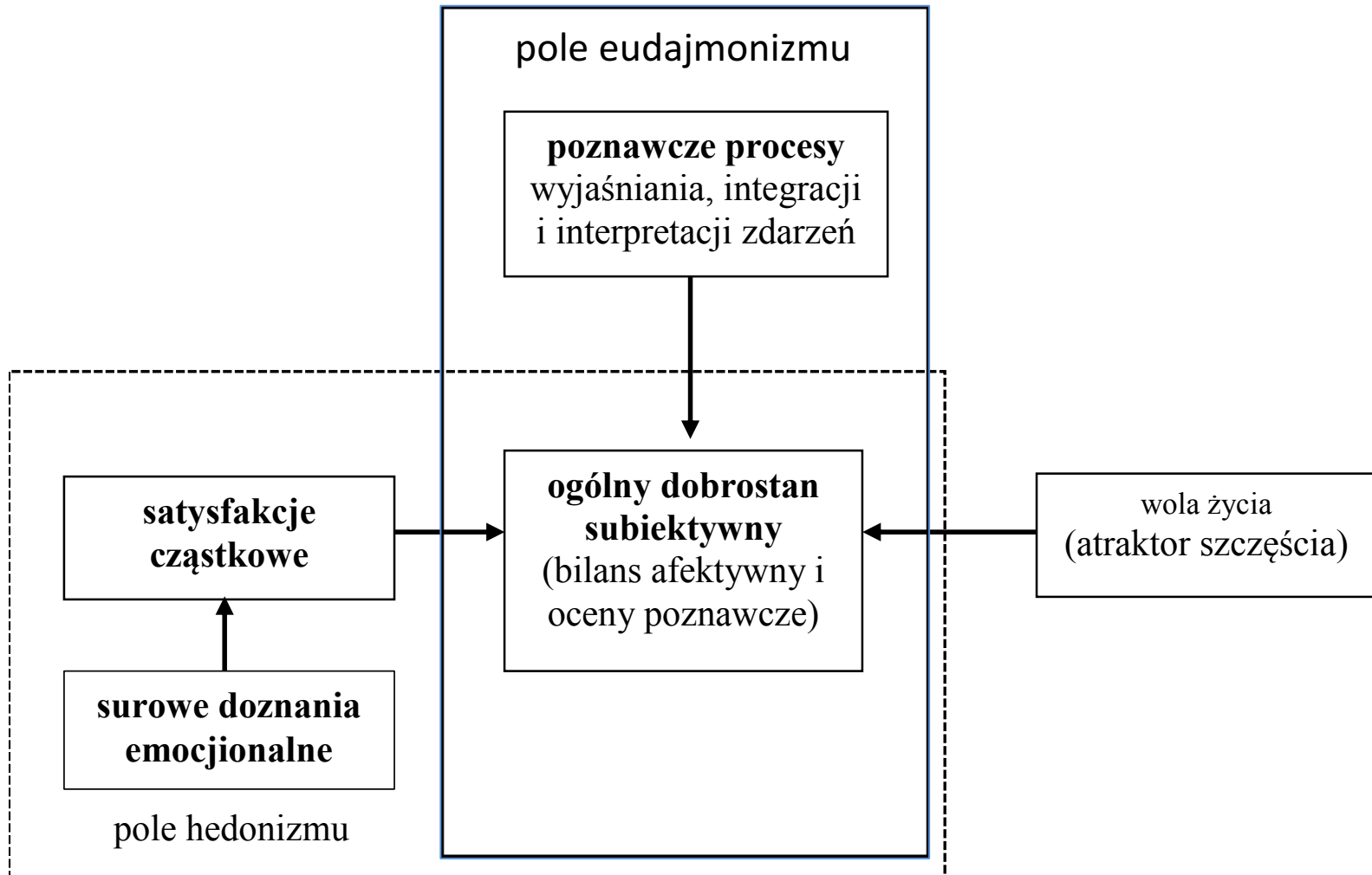
# Zależność wielkości korelacji między dwoma pomiarami wskaźników depresji, poczucia szczęścia i zadowolenia z całego życia od czasu odroczenia pomiarów



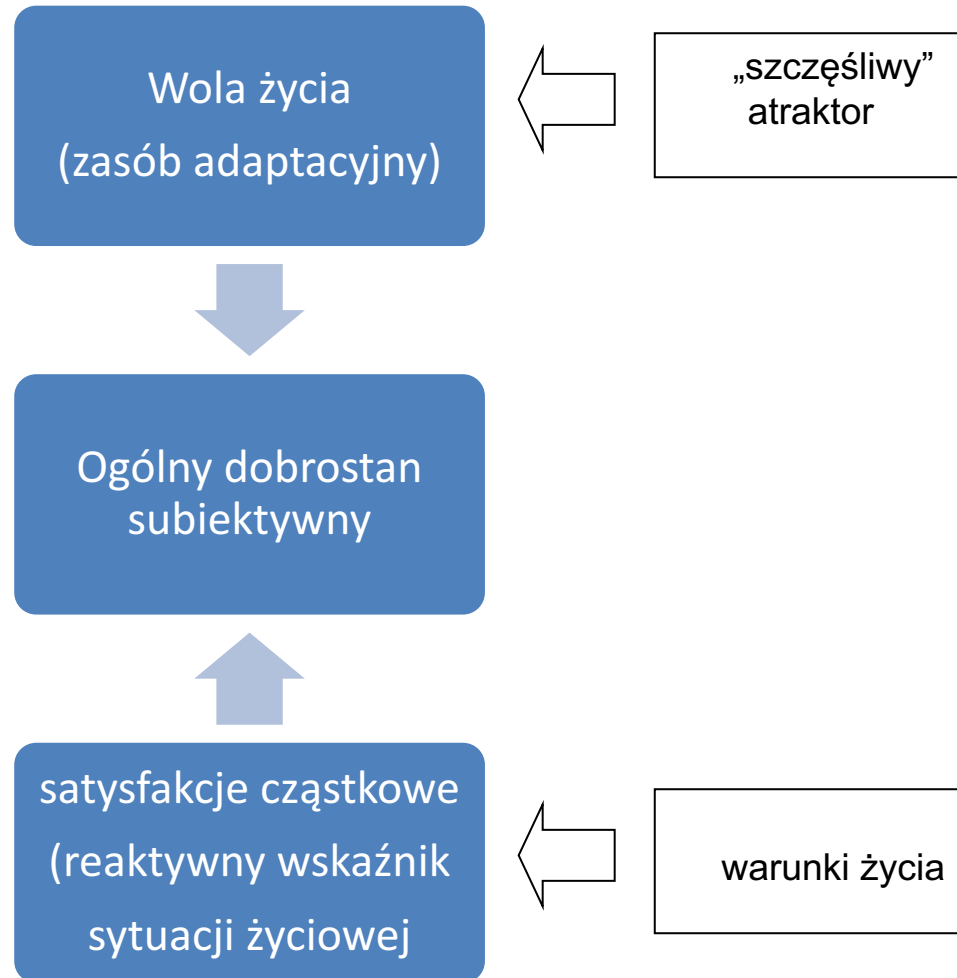
Czy stałość dobrostanu wyklucza, lub osłabia jego reaktywność i czy reaktywność dobrostanu wyklucza, lub osłabia jego znaczenie adaptacyjne oraz sprawcze jako czynnika sprzyjającego powodzeniu życiowemu?

Ogólnie: jak pogodzić zmienność ze stałością dobrostanu?

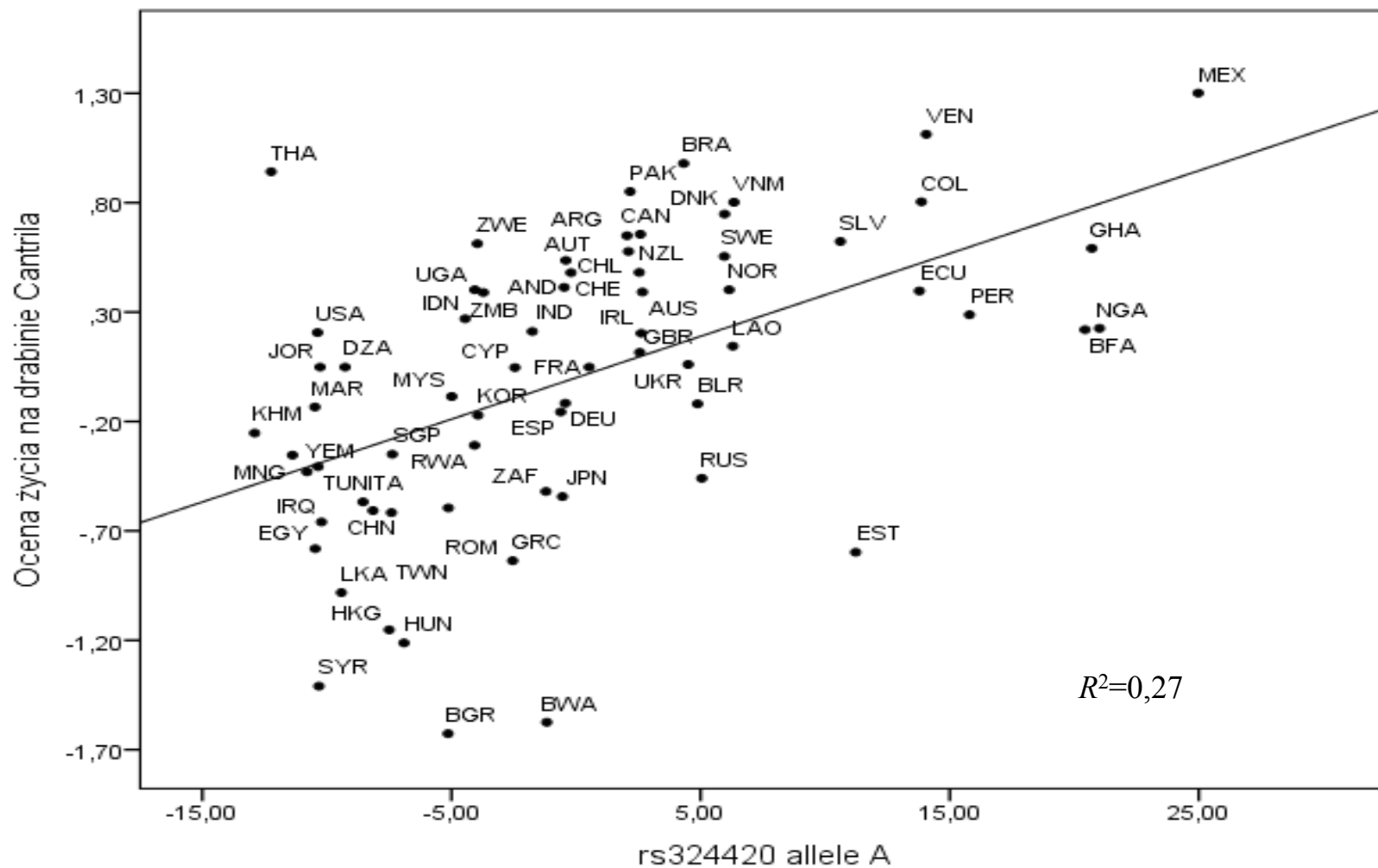
# Cebulowa teoria szczęścia



# Struktura dobrostanu psychicznego i kierunki zależności według cebulowej teorii szczęścia

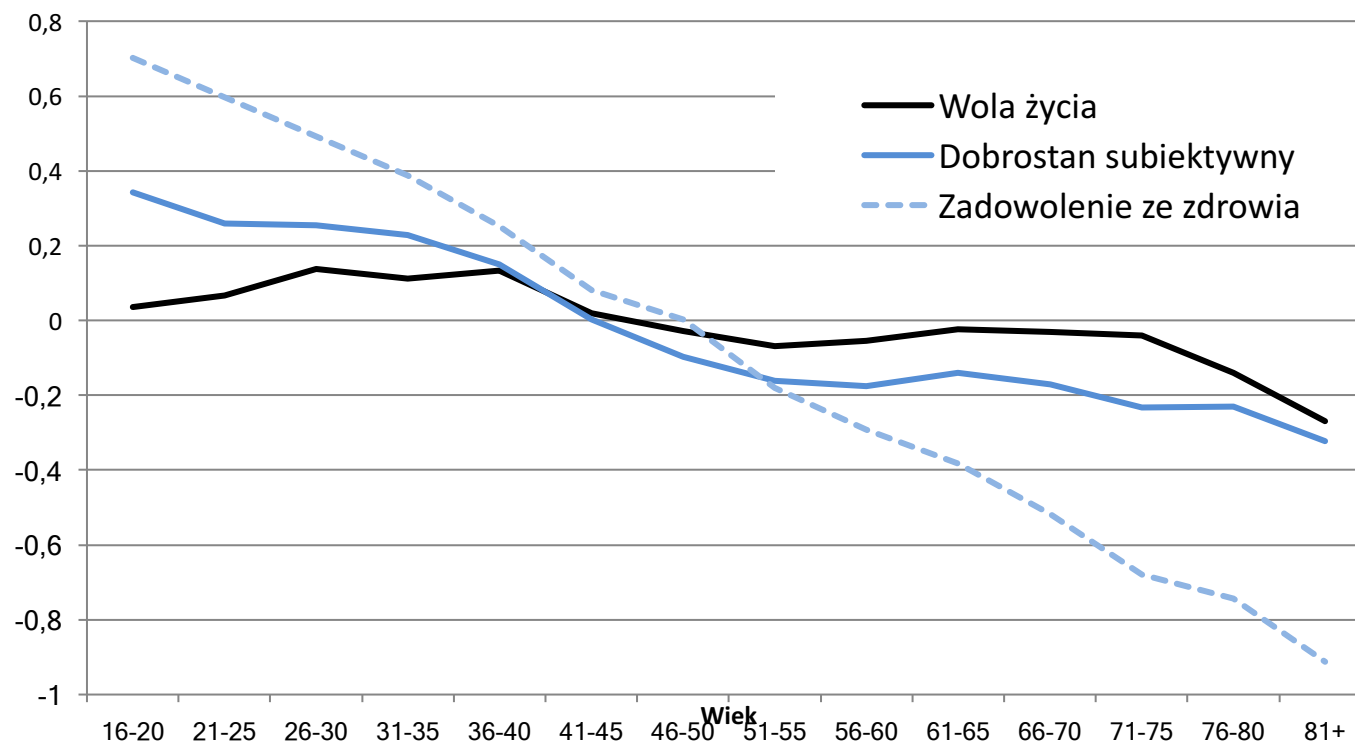


# Regresja cząstkowa dobrostanu subiektywnego na rozpowszechnienie w populacji 66 krajów genu szczęścia z dominującymi allelami A przy kontroli PKB na mieszkańca



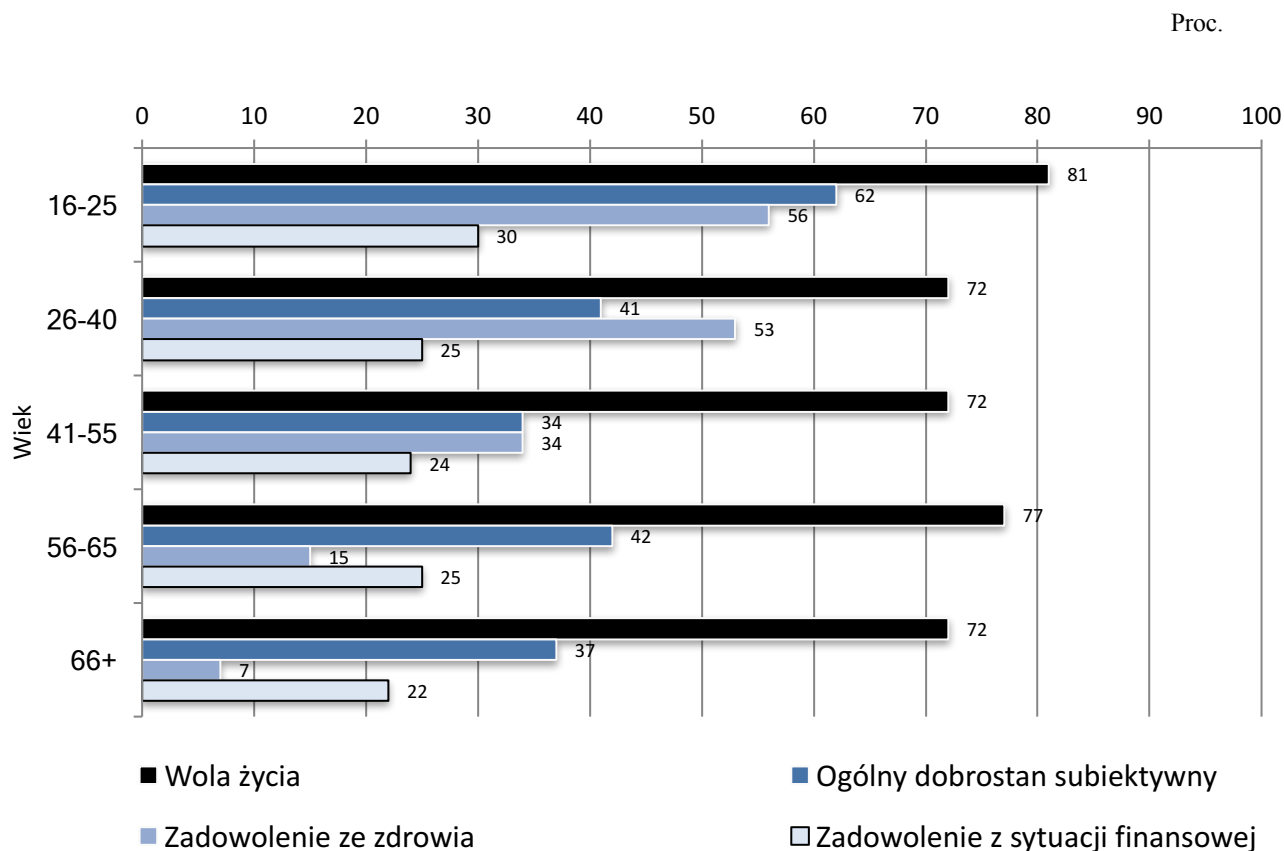


## Zależność między wiekiem a standaryzowanymi wskaźnikami woli życia, ogólnego dobrostanu subiektywnego i zadowolenia ze zdrowia



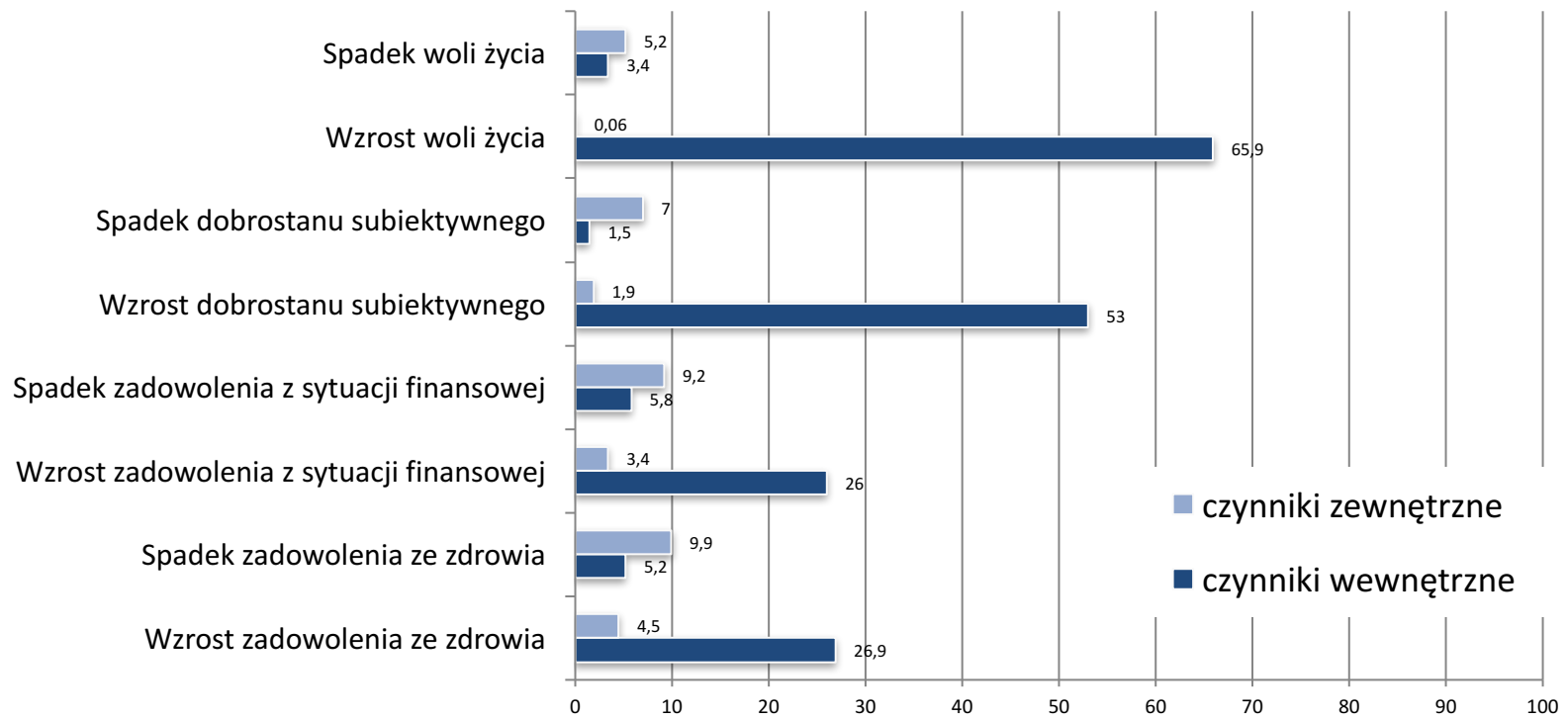
# Efektywność „szczęśliwego” atraktora w zakresie różnych wskaźników dobrostanu psychicznego,

czyli wartość predykcyjna (procent wyjaśnionej wariancji) wyjściowego poziomu miar dobrostanu dla pozytywnej zmiany czterech wskaźników dobrostanu psychicznego (woli życia, ogólnego dobrostanu subiektywnego, zadowolenia ze zdrowia i zadowolenia z sytuacji finansowej rodziny) między 2003 a 2009 rokiem w różnych grupach wieku (wiek w 2003 r.)



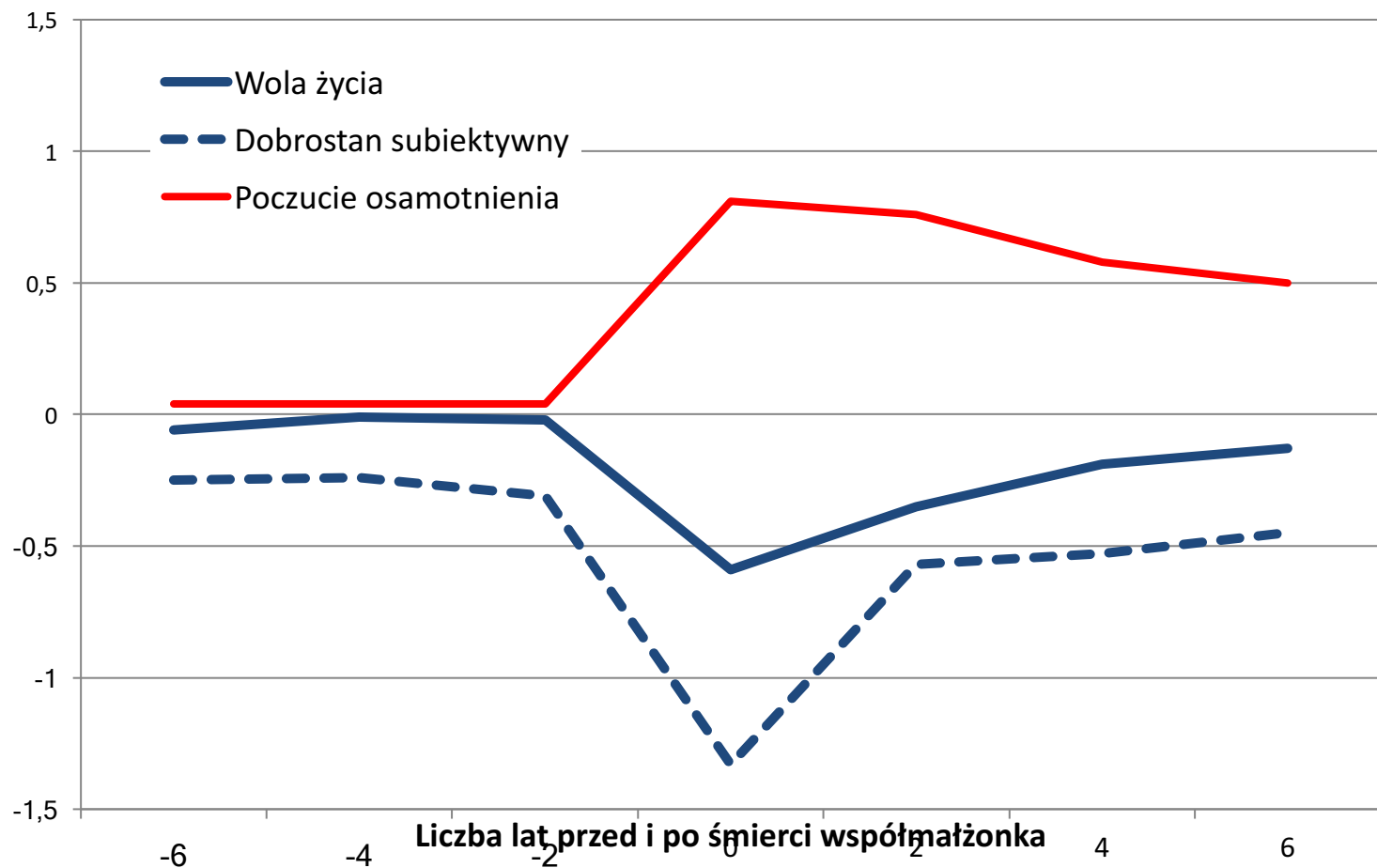
# Efektywność „szczęśliwego” atraktora w zakresie różnych wskaźników dobrostanu psychicznego,

czyli wartość predykcyjna (procent specyficznie wyjaśnionej wariacji) czynników zewnętrznych (zmiany natężenia stresu życiowego, wyjściowego poziomu stresu, zmiany wysokości dochodu i wyjściowego poziomu dochodu) i czynników wewnętrznych (wyjściowego poziomu odpowiednich miar dobrostanu) dla spadku i wzrostu dwóch syntetycznych wskaźników dobrostanu psychicznego (woli życia i ogólnego dobrostanu subiektywnego) oraz dla satysfakcji cząstkowej (zadowolenia z dochodów rodziny) między 2003 a 2009 rokiem (czynniki wewnętrzne wchodzą do równania regresji jako pierwsze)

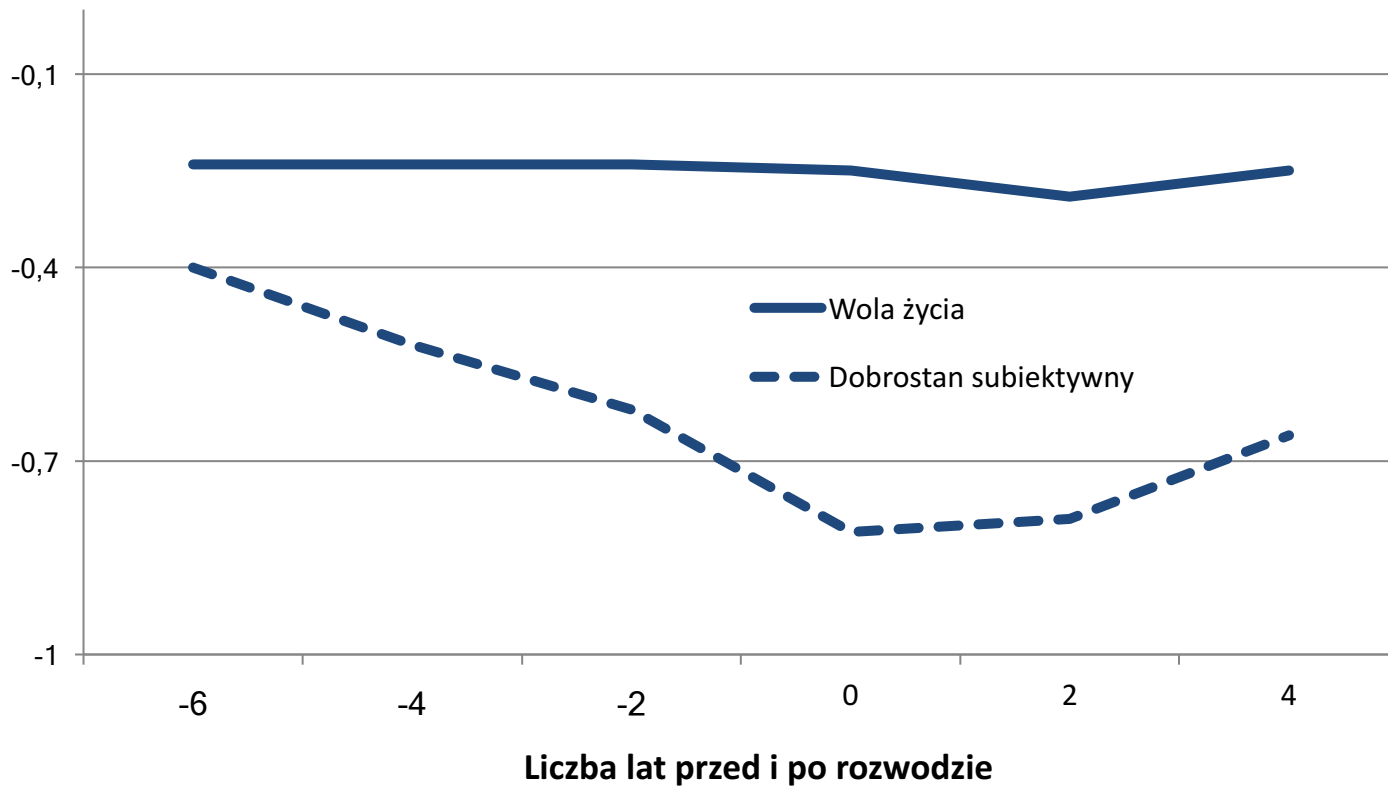


UWAGI: Istotne są wielkości powyżej 0,5.

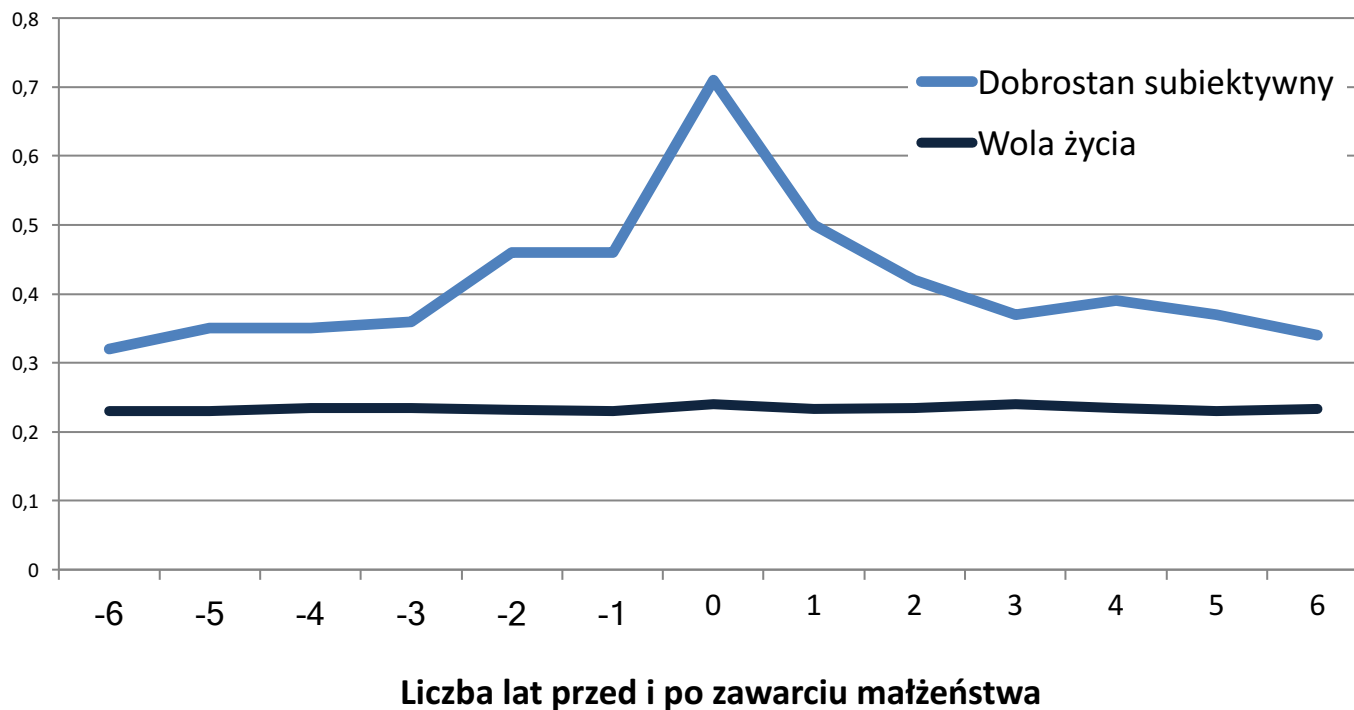
## Dobrostan subiektywny, wola życia i poczucie osamotnienia w różnym czasie przed i po śmierci małżonka



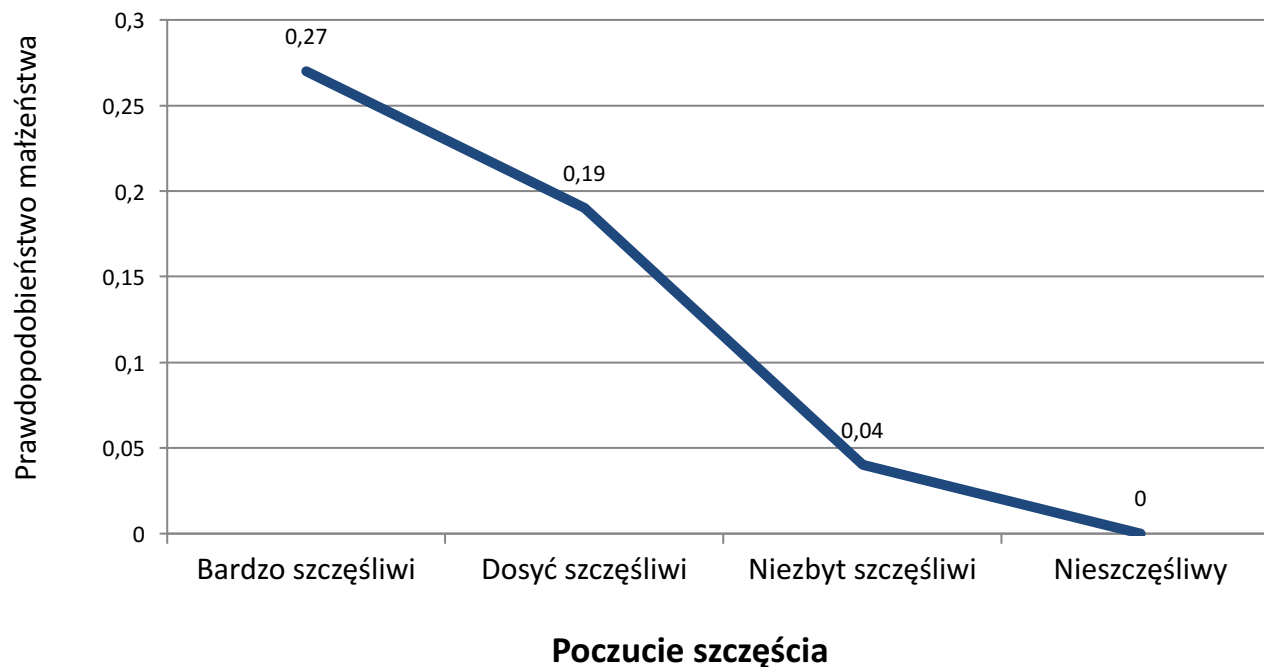
# Dobrostan subiektywny i wola życia w różnym czasie przed i po rozwodzie



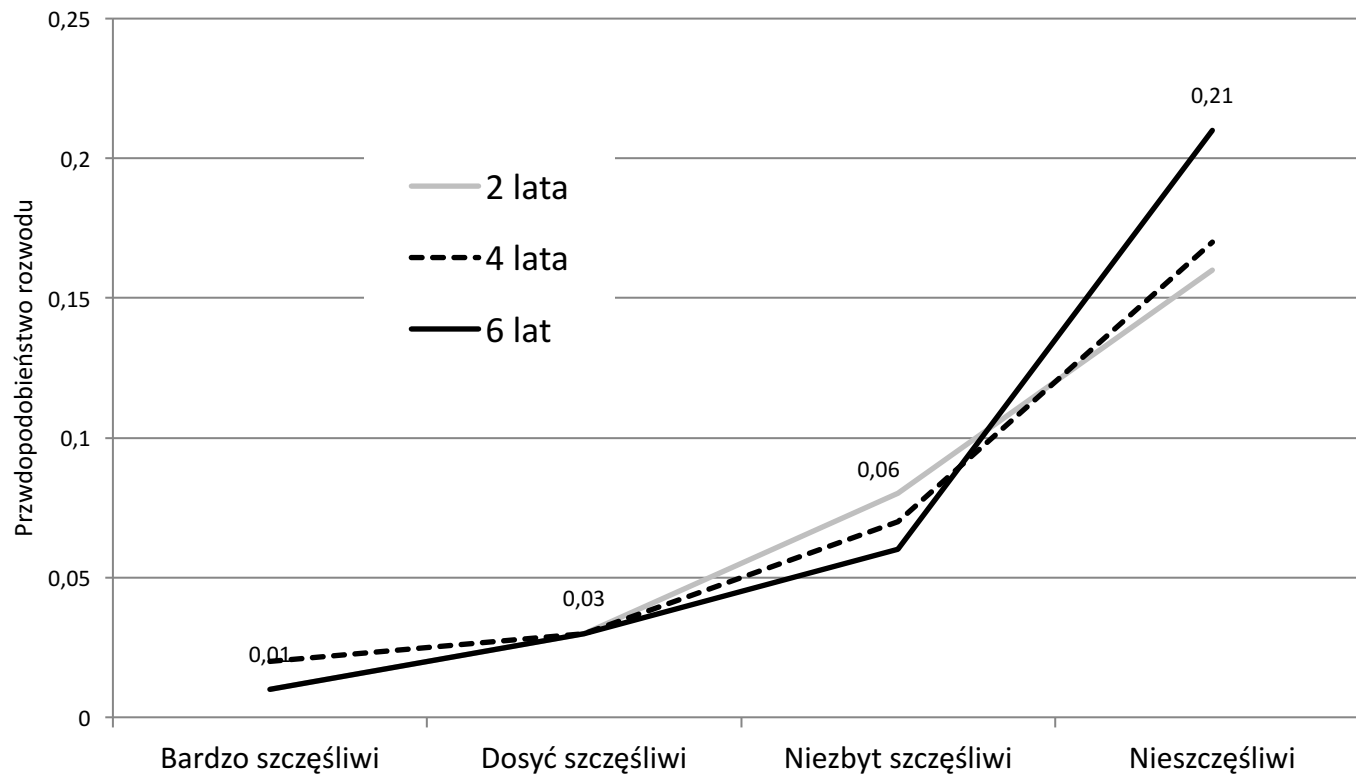
## Dobrostan subiektywny i wola życia w różnym czasie przed i po zawarciu małżeństwa



## Prawdopodobieństwo zawarcia małżeństwa między 2005 i 2013 rokiem wśród osób stanu wolnego w 2005 r. w zależności od poczucia szczęścia w 2005 r.

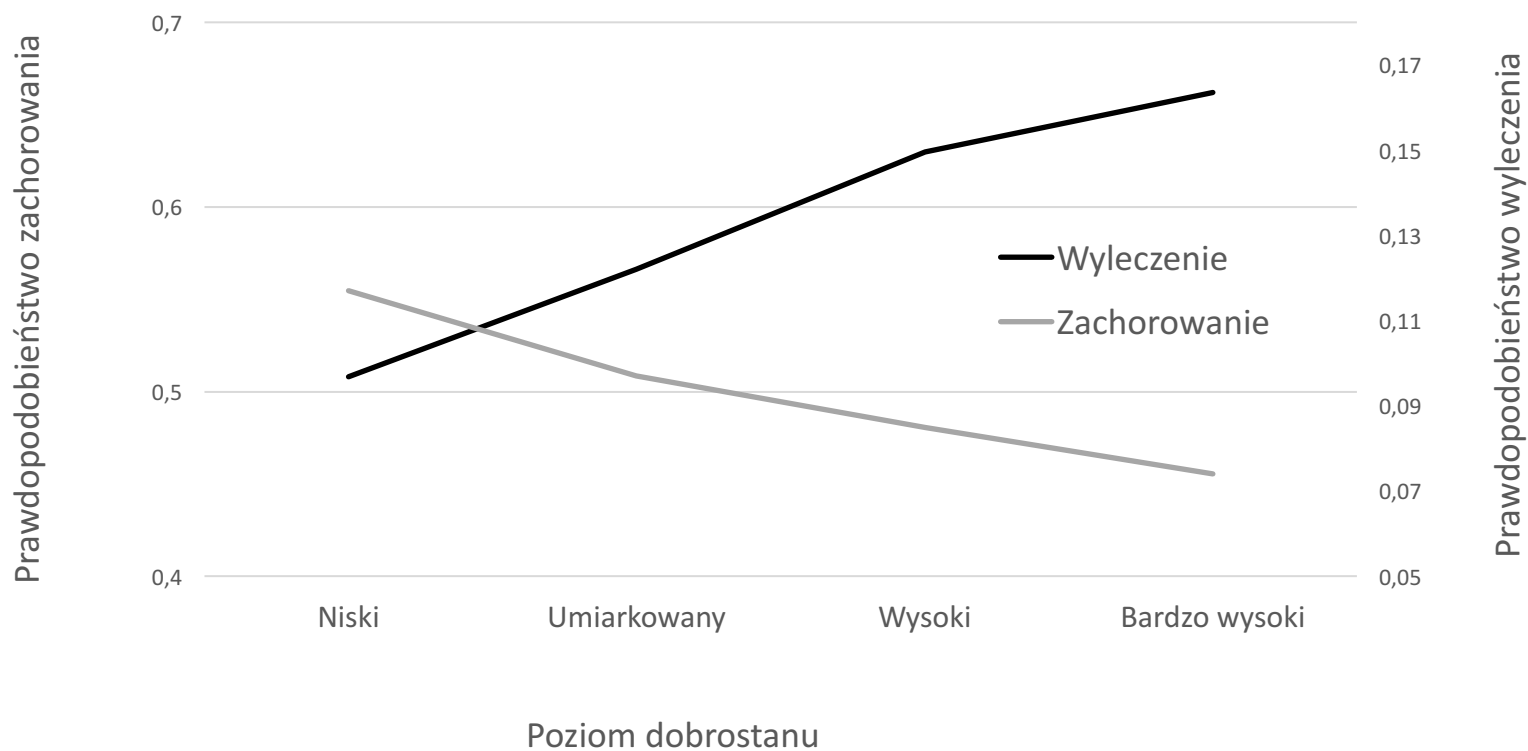


# Prawdopodobieństwo rozwodu między 2005 i 2013 rokiem w zależności od poczucia szczęścia w różnym czasie przed rozwodem w próbie panelowej

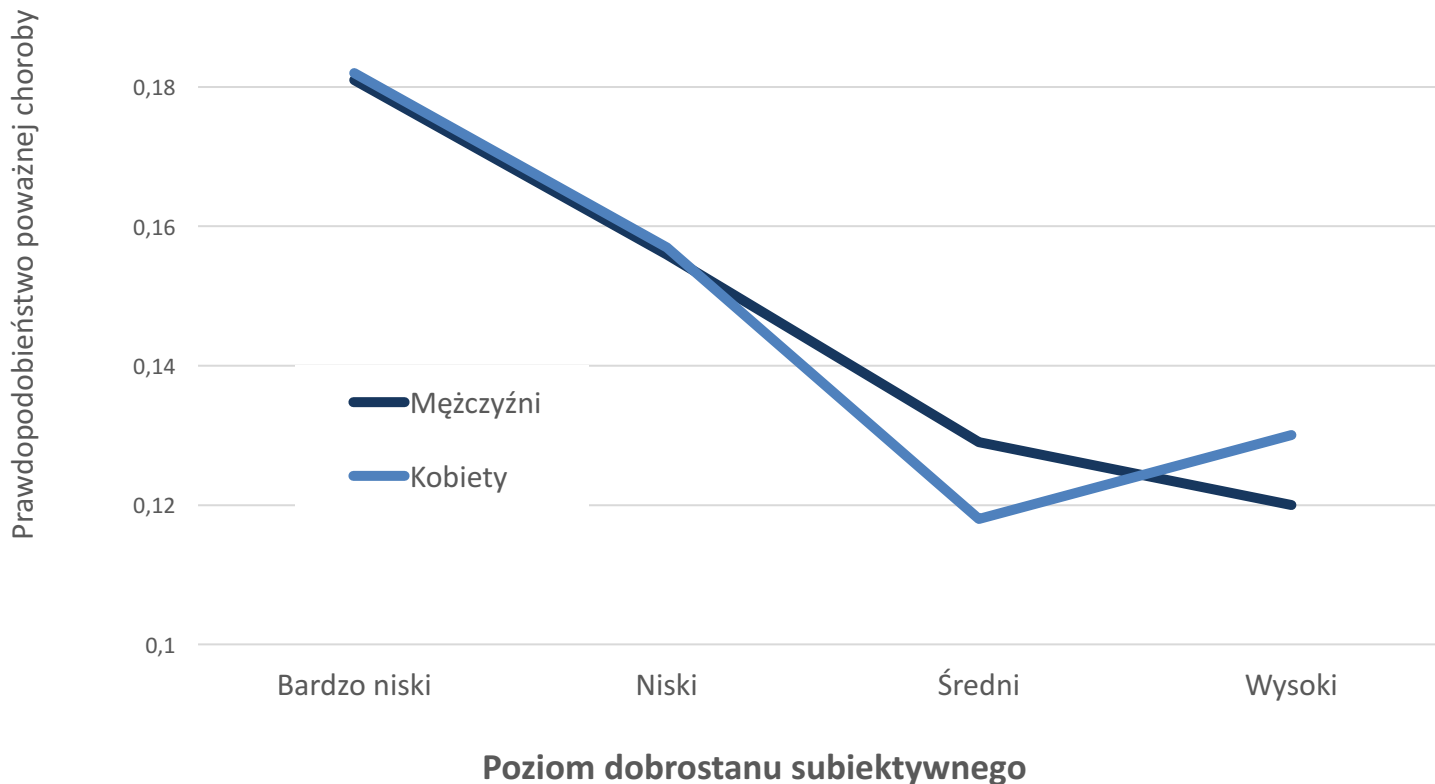




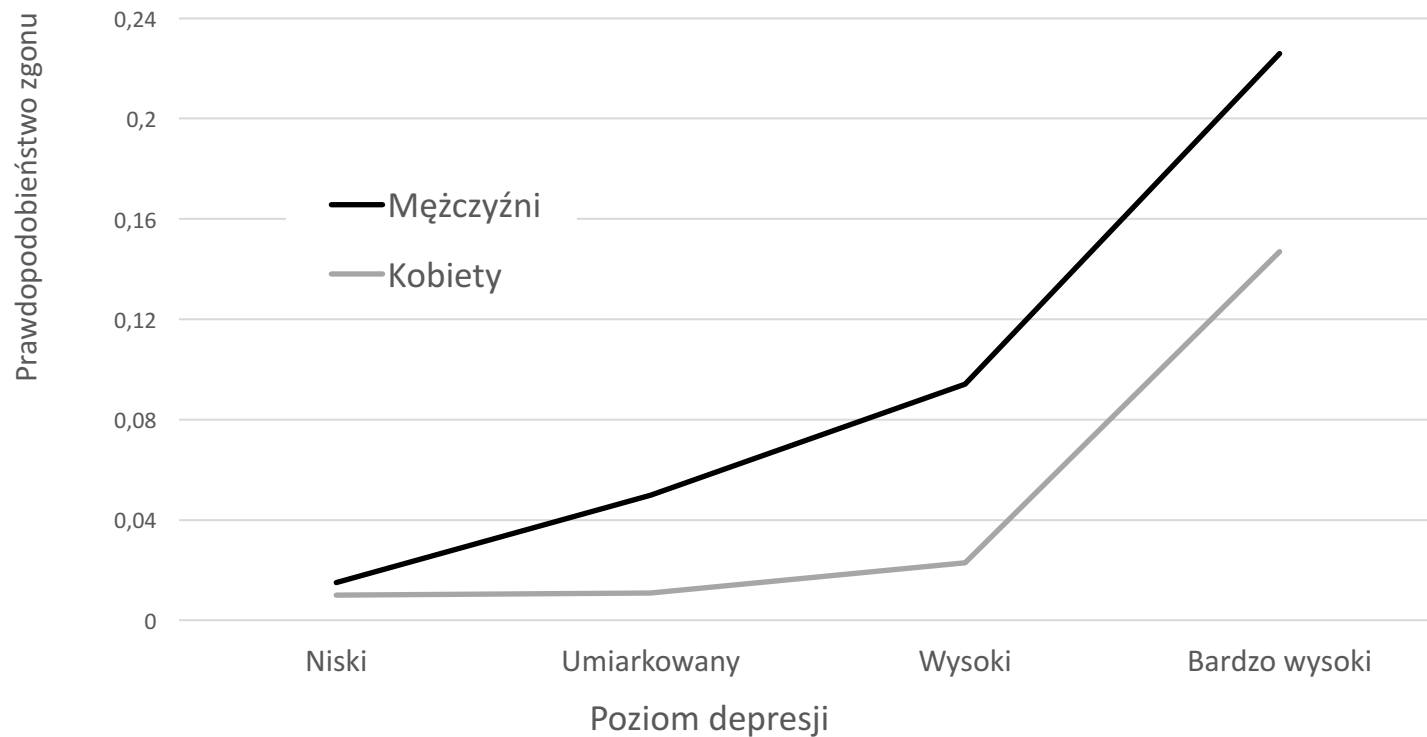
# Prawdopodobieństwo zachorowania i wyleczenia z choroby między 2013 i 2015 rokiem w zależności od poziomu ogólnego dobrostanu subiektywnego w 2013 r



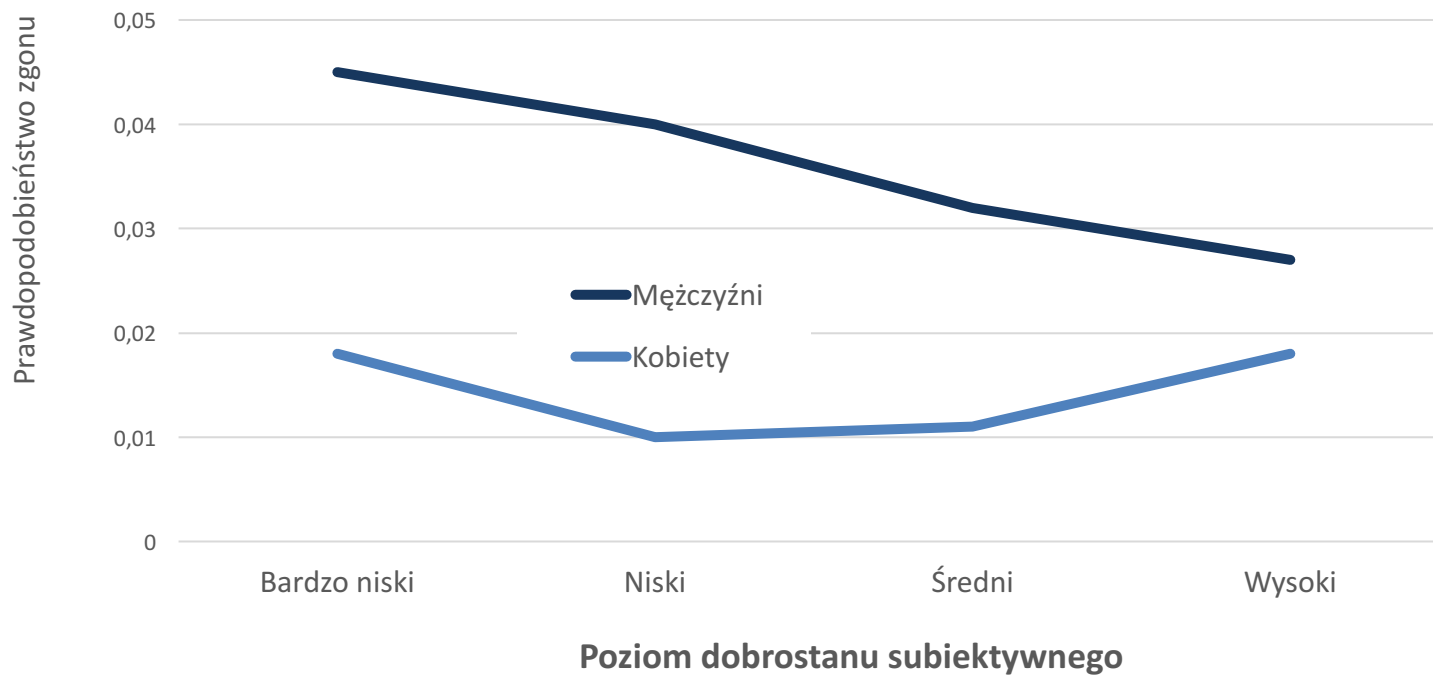
## Prawdopodobieństwo poważnej choroby w 2015 roku w zależności od poziomu ogólnego dobrostanu subiektywnego w 2011 r. przy kontroli wieku i poważnej choroby w 2011 r.



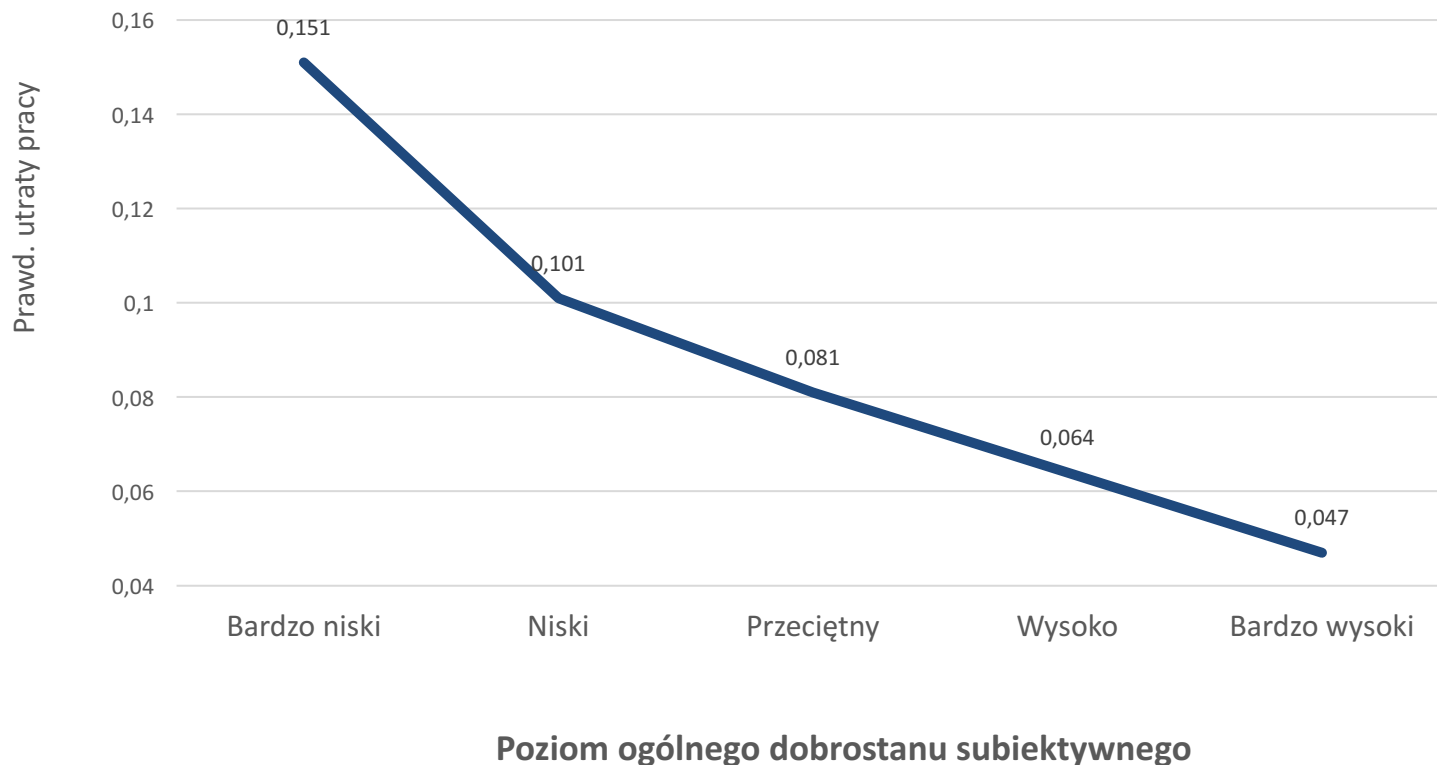
# Prawdopodobieństwo zgonu między 2011 i 2015 rokiem w zależności od poziomu depresji w 2011 r. przy kontroli wieku i stanu zdrowia w 2011 r



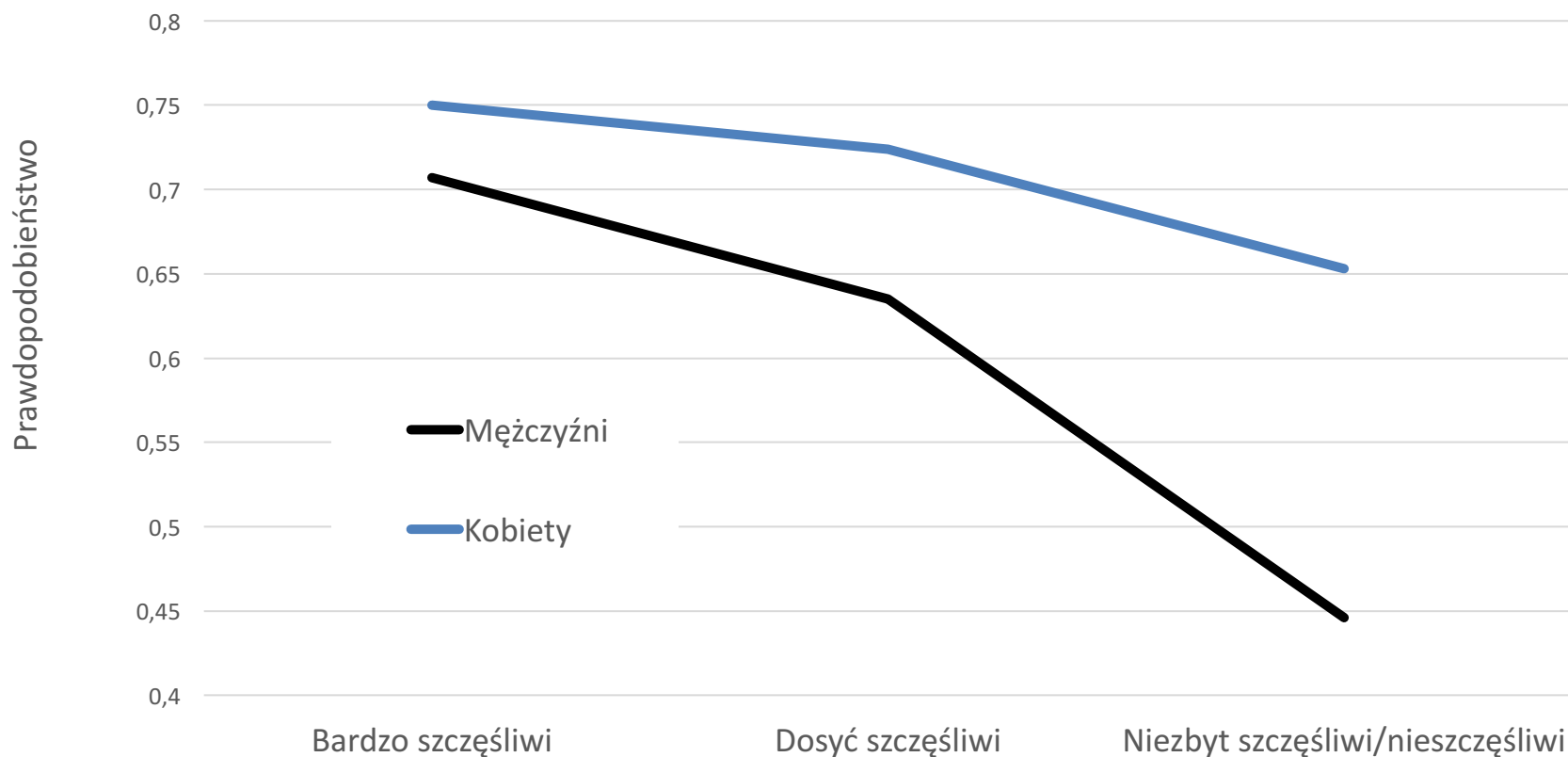
## Prawdopodobieństwo zgonu między 2011 i 2015 rokiem w zależności od ogólnego dobrostanu subiektywnego w 2011 r. przy kontroli wieku i stanu zdrowia w 2011 r



## Prawdopodobieństwo utraty pracy w ciągu dwóch lat w zależności od poziomu dobrostanu subiektywnego

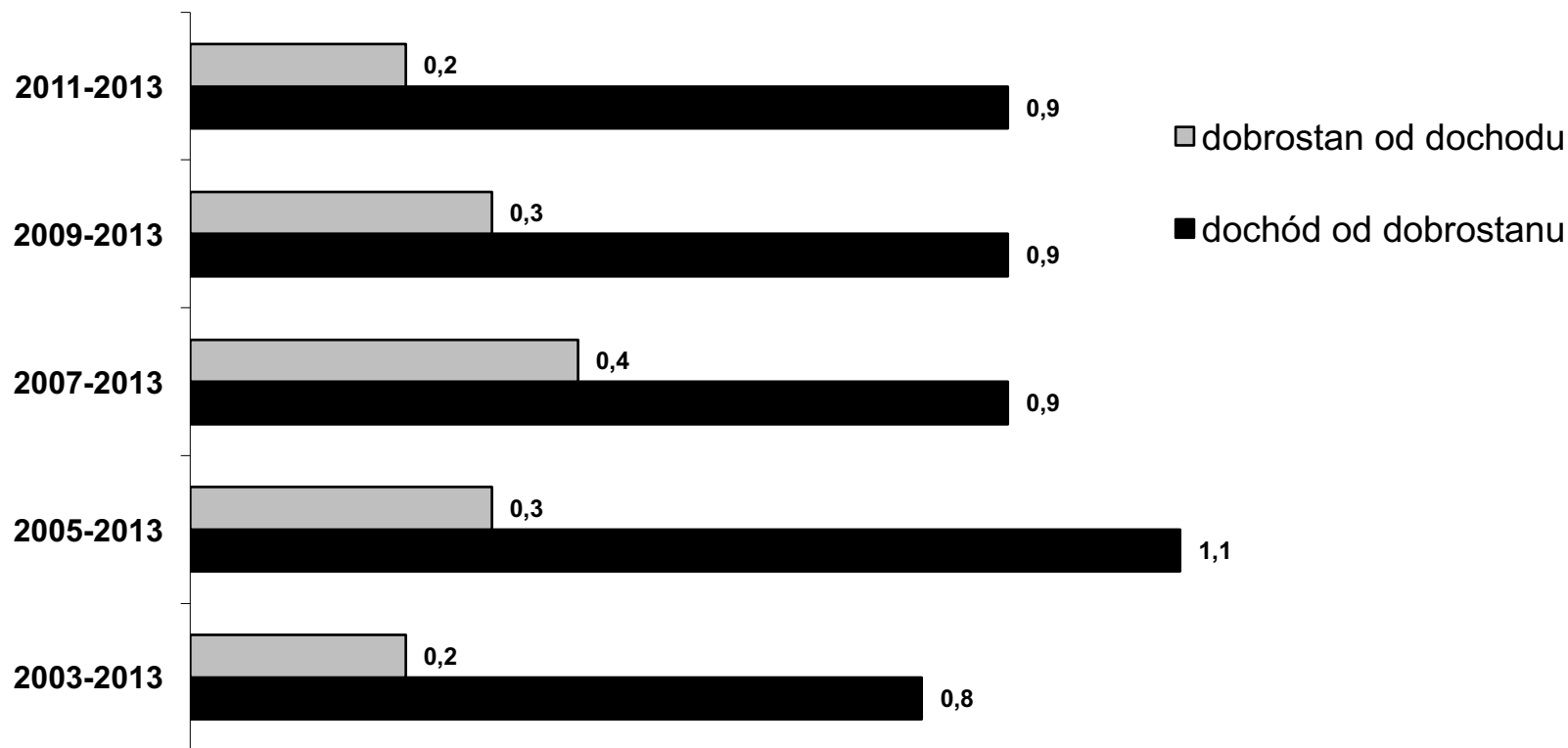


## Prawdopodobieństwo kontynuowania nauki między 2009 i 2015 rokiem wśród mężczyzn i kobiet w wieku 16-28 lat z wykształceniem poniżej średniego w roku 2009 ze względu na poczucie szczęścia w 2009 r.

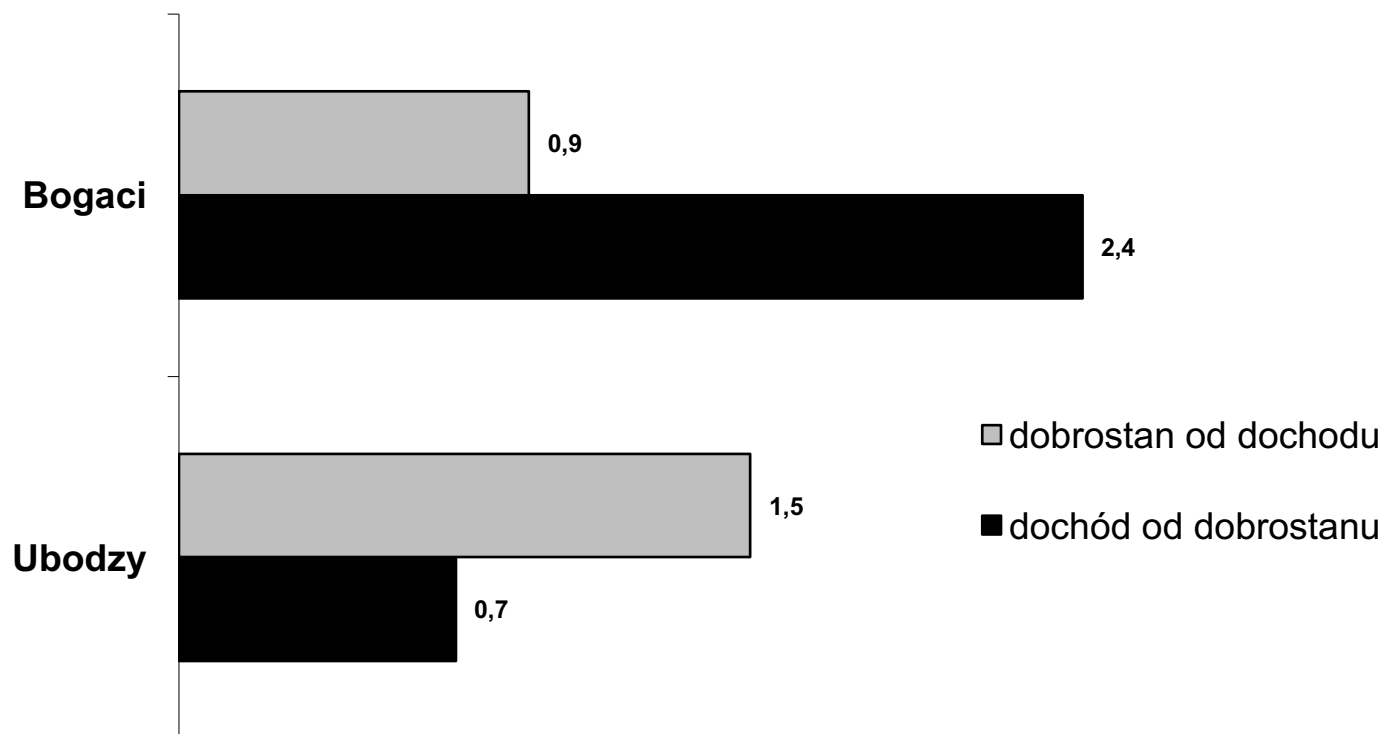


## Zależność dobrostanu od dochodu i dochodu od dobrostanu

Procent wariacji zmiany ogólnego dobrostanu subiektywnego między rokiem wyjściowym i 2013 wyjaśnionej przez zmianę dochodu osobistego w latach między rokiem wyjściowym i 2013 przy kontroli poziomu dobrostanu psychicznego w pierwszym pomiarze i procent wariacji logarytmu dochodu osobistego w 2013 r. wyjaśnionej przez ogólny dobrostan subiektywny w latach 2003-2013 przy kontroli wysokości dochodu w pierwszym pomiarze (we wszystkich równaniach regresji kontrolowane były dodatkowo wiek, płeć i poziom wykształcenia)



Procent wariacji w zakresie zmiany ogólnego dobrostanu subiektywnego wyjaśnionej przez zmianę dochodu osobistego po wyłączeniu efektu poziomu dobrostanu w pierwszym pomiarze i procent wariacji w zakresie wysokości dochodu osobistego wyjaśnionej przez dobrostan psychiczny w pierwszym pomiarze po wyłączeniu wysokości dochodu w pierwszym pomiarze w latach 2011-2013 w podziale na grupy respondentów 10% najbogatszych i 10% najuboższych wg dochodu osobistego w 2011 r.

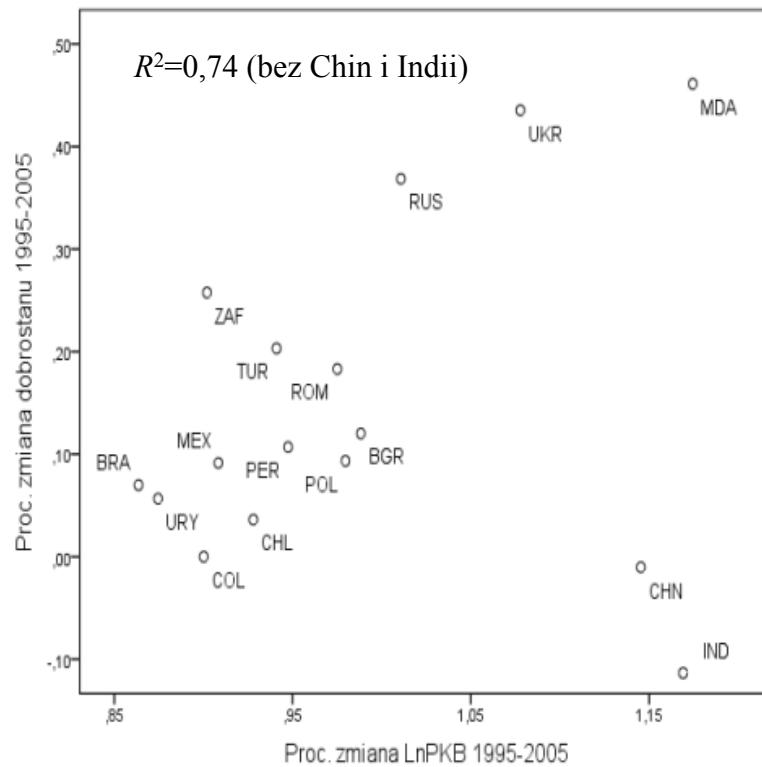




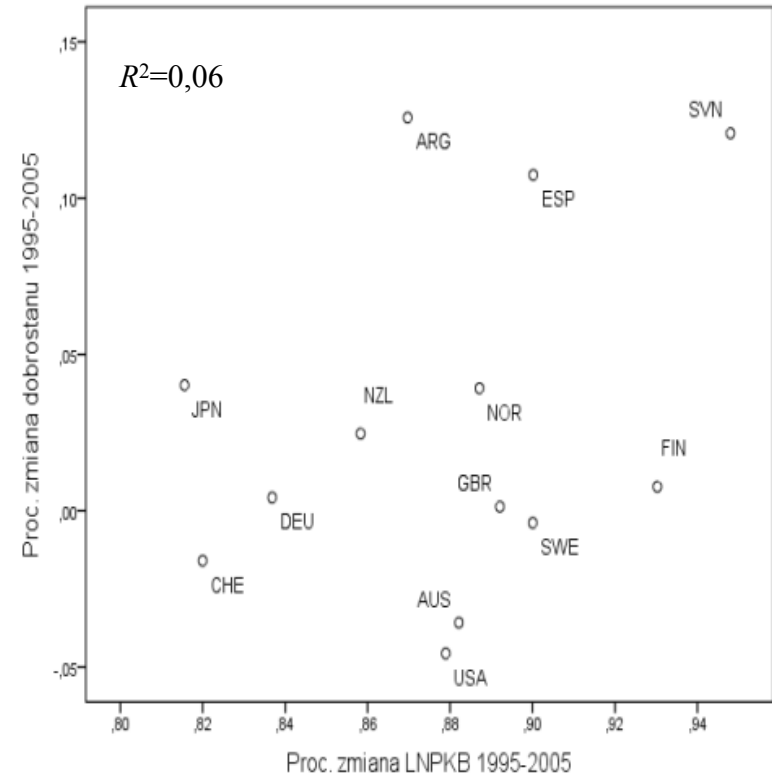
## Komu pieniądze dają szczęście?

Zależność między wzrostem gospodarczym (procentowa zmiana logarytmu PKB na osobę w latach 1995-2005) i procentowym wzrostem zadowolenia z życia w tym samym okresie w krajach ubogich i bogatych

Kraje ubogie



Kraje bogate

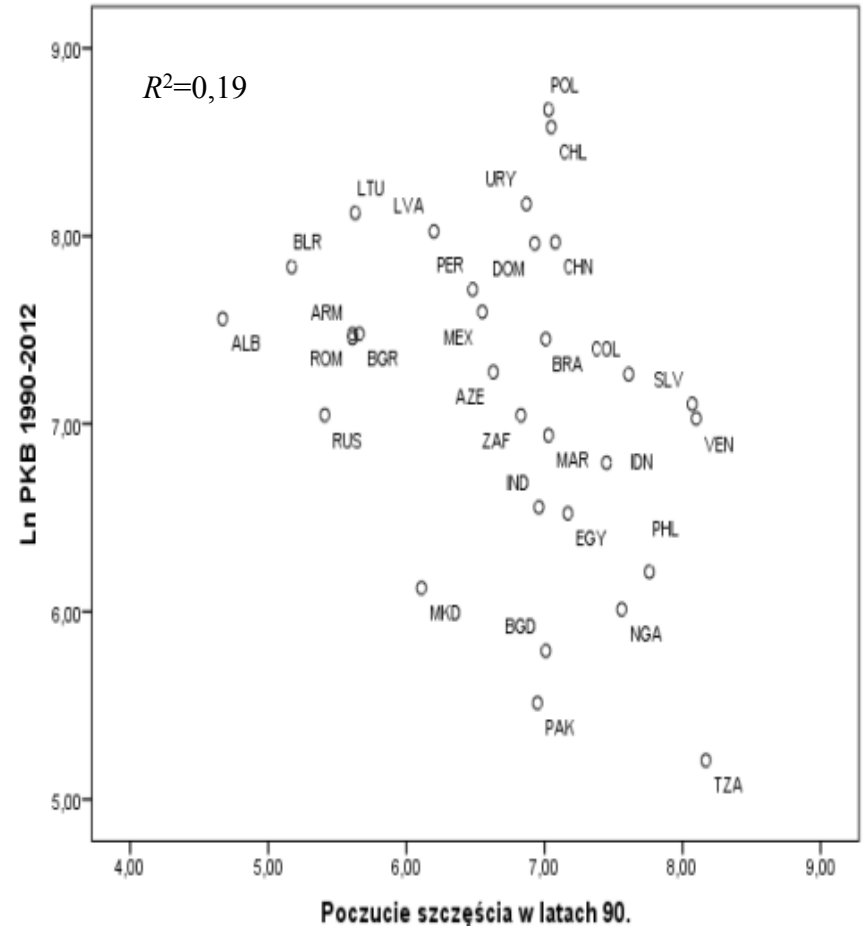
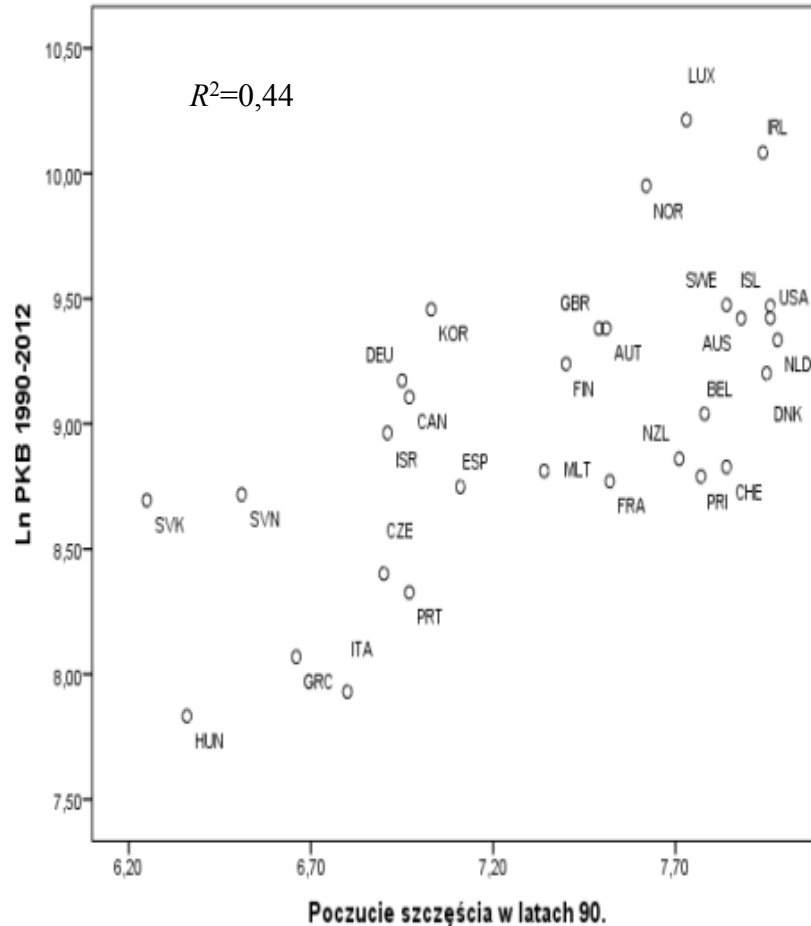


# Komu szczęście daje pieniądze?

Związek poczucia szczęścia w latach 90. XX w. z logarytmem wzrostu PKB między 1990 i 2012 r. w 28 krajach zamożnych i 30 krajach ubogich

Kraje zamożne

Kraje ubogie



Współczynniki standaryzowane beta i  $R^2$  w 3 modelach wielokrotnej analizy regresji liniowej dla logarytmu zmiany PKB per capita między 1990 i 2012 rokiem

Predyktor	Wszystkie kraje			Kraje biedne			Kraje bogate		
	Model			Model			Model		
	1	2	3	1	2	3	1	2	3
Poczucie szczęścia	0,421**	0,274*	0,179	-0,238	-0,239	-0,021	0,650**	0,395*	<b>0,546**</b>
Kapitał społeczny		0,371**			0,077			0,430*	
Wykształcenie			0,801**			<b>0,662**</b>			0,368*
Skorygowane $R^2$	<b>0,160</b>	<b>0,267</b>	<b>0,688</b>	<b>0,015</b>	<b>0,023</b>	<b>0,415</b>	<b>0,399</b>	<b>0,503</b>	<b>0,536</b>
N	59	50	59	32	25	30	267	25	29

**Dziękuję**